

На правах рукописи

**Ромашук Александр Николаевич**

**ФУНКЦИОНАЛЬНЫЙ АНАЛИЗ ЭГОЦЕНТРИЧЕСКОГО МЫШЛЕНИЯ**

19.00.01 – Общая психология, психология личности, история психологии

**АВТОРЕФЕРАТ**

диссертации на соискание ученой степени  
кандидата психологических наук

Москва – 2009

Работа выполнена на кафедре общей психологии факультета психологии  
Московского государственного университета имени М.В. Ломоносова

Научный руководитель	кандидат психологических наук, доцент <b>Умрихин Владимир Владимирович</b>
Официальные оппоненты	доктор психологических наук, профессор <b>Поддьяков Александр Николаевич</b>
	доктор психологических наук, доцент <b>Спиридонов Владимир Феликсович</b>
Ведущая организация	Институт психологии Российской академии наук

Защита диссертации состоится 29 мая 2009 г. в 15.00 часов на заседании диссертационного совета Д 501.001.14 при МГУ имени М.В. Ломоносова по адресу: 125009, Москва, ул. Моховая, д. 11, корп. 5, аудитория 310.

С диссертацией можно ознакомиться в Научной библиотеке МГУ имени М.В. Ломоносова.

Автореферат разослан 28 апреля 2009 г.

Ученый секретарь  
диссертационного совета

**Магомед-Эминов М.Ш.**

## ОБЩАЯ ХАРАКТЕРИСТИКА РАБОТЫ

**Актуальность исследования** обусловлена наличием противоречия в современной психологии между исследованиями позитивных функций типов мышления, близких детскому эгоцентрическому, и преобладанием афункционального подхода к исследованию самого детского эгоцентрического мышления. Так, с одной стороны, некоторые типы мышления, являющиеся частью эгоцентрического (магическое, метафорическое) или сходные с ним в существенных характеристиках («восточное», детское диалектическое, продуктивное, теоретическое), интенсивно исследуются в плане выявления у них позитивных функций (Н.Е.Веракса, М.Вертгеймер, В.В.Давыдов, Дж.Лакофф, Е.В.Субботский, Р.Нисбетт и др.). С другой стороны, само детское эгоцентрическое мышление в современной психологии исследуется лишь как образование, в той или иной мере присущее и взрослому, и, главное, как мышление, проявления которого сильно зависят от контекста (Дональдсон, 1985, Cole, Cole, Lightfoot, 2005), а вопрос выявления позитивных функций эгоцентрического мышления не ставится. Такой афункциональный подход во многом согласуется с подходом Ж.Пиаже, впервые выделившего детское эгоцентрическое мышление, и с подходом Л.С.Выготского к исследованию аналога эгоцентрического мышления – комплексного мышления. Этот афункциональный подход к эгоцентрическому мышлению как ранней стадии развития мышления находится в рамках линейного эволюционизма, т.е. признания однолинейного и постепенного характера развития.

Но Л.С.Выготский, в том числе в ходе критического анализа подхода Ж.Пиаже к эгоцентрической речи, обосновал необходимость преодоления линейного эволюционизма в представлениях об онтогенезе психики. Альтернативой линейному эволюционизму Л.С.Выготский считал поиск качественной специфики психологических образований каждого возраста, тем самым, развивая идею Ж.Пиаже о том, что мышление ребенка качественно отличается от мышления взрослого, а не является лишь его слабым, «недоразвитым» вариантом. При указании направления поиска такой специфики Л.С.Выготский подчеркнул необходимость выявления позитивных функций психических образований на ранних стадиях развития и на материале исследования эгоцентрической речи осуществил соответствующий вариант функционального анализа. Хотя в этих положениях Л.С.Выготский видел ядро

своего понимания принципа развития, в эмпирических исследованиях полноценно воплотить его он успел лишь в отношении эгоцентрической речи.

Несоответствие между таким пониманием Л.С.Выготским принципа развития и немногочисленностью дальнейших эмпирических исследований эгоцентрического мышления, воплощающих это понимание, легло в основу **проблемы** нашего исследования. Со времен Л.С.Выготского в рамках культурно-исторической психологии производились отдельные попытки применения данного варианта функционального анализа (например, исследование сюжетно-ролевой игры Д.Б. Элькониным), но они были довольно малочисленными. И хотя в рамках культурно-исторического подхода достаточно укрепилась позиция сторонников преодоления линейного эволюционизма (А.Г.Асмолов, П.Тульviste), задача нахождения методологических средств подобного преодоления остается не до конца решенной. Несмотря на широкое распространение многих идей Л.С.Выготского, данный вид функционального анализа как средство такого решения не получил развития и в рамках других направлений современной психологии.

Выбор в качестве объекта исследования детского эгоцентрического мышления обусловлено еще и тем, что один из первых вариантов преодоления линейного эволюционизма был осуществлен по отношению к историческому аналогу данного типа мышления – «пралогическому мышлению» (Л.Леви-Брюль). Характерно, что и в антропологии это преодоление осуществлялось с позиции функционализма (А.Р. Рэдклифф-Браун, М. Мосс и др.).

В качестве непосредственно исследуемого феномена используются критериальные для детского эгоцентрического мышления феномены сохранения («феномены Ж.Пиаже»). Эти феномены, как и эгоцентрическая речь, впервые были выделены Ж.Пиаже, и характерны для того же возрастного периода развития ребенка, который в более ранней периодизации Ж.Пиаже обозначал как период эгоцентрического мышления, – интуитивной подстадии дооперациональной стадии развития интеллекта (от 2 до 7-8 лет).

**Целью** работы является выявление позитивной функции, которую выполняет эгоцентрическое мышление в деятельности ребенка.

#### **Задачи.**

1. Выявить специфику функционального анализа, использованного Л.С.Выготским при исследовании эгоцентрической речи, как способа преодоления линейного эволюционизма.

2. На основе функционального анализа, осуществляемого с позиции культурно-исторического подхода, выявить содержание специфической функции эгоцентрического мышления.

3. На материале исследования феноменов сохранения получить эмпирическое подтверждение предположения о содержании специфической функции эгоцентрического мышления.

**Объект исследования:** эгоцентрическое мышление детей дошкольного и младшего школьного возраста.

**Предмет исследования:** специфическая психологическая функция эгоцентрического мышления детей дошкольного и младшего школьного возраста.

В нашем исследовании в качестве базовых были использованы следующие, не ставшие широко известными, понятия: смысловое поле и социоэмоциональная установка. Вслед за Л.С.Выготским (1934) под *смысловым полем* – как противопоставлением «видимому полю» – имеется в виду совокупность всего невидимого, но подразумеваемого у объектов и людей (т.е. таких аспектов как смысл, значение, намерения и т.п.). Сформулированное нами на основе работ Р. Нисбетта понятие *«социоэмоциональная установка»* означает обобщенную установку на других людей.

Цель, предмет и теоретические основания работы определили следующую **теоретическую гипотезу:** одной из специфических функций эгоцентрического мышления является освоение «психического смыслового поля», т.е. смыслового поля собственных действий и поведения окружающих людей.

Конкретизируя эгоцентрическое мышления в виде феноменов Ж.Пиаже в задачах на сохранение, а освоение смыслового поля в степени осмысленности и характеристиках социоэмоциональной установки, для подтверждения теоретической гипотезы были проверены следующие **эмпирические гипотезы:**

**1.** Степень сохранения зависит от степени осмысленности трансформации в задачах на сохранение.

**2.** Степень сохранения зависит от взаимодействия осмысленности трансформации в задачах на сохранение и выраженности социоэмоциональной установки.

**3.** Степень сохранения зависит от взаимодействия осмысленности трансформации в задачах на сохранение и формы социоэмоциональной установки.

**Методологической и теоретической основой** работы являются

- § культурно-исторический подход Л.С.Выготского и его последователей (прежде всего, Д.Б.Эльконина);
- § функциональный подход в психологии (У.Джеймс, Дж.Дьюи, Дж.Энджелл, Г.Кэпп, Р.Вудвортс), антропологии и социологии (А.Р.Рэдклифф-Браун, Р.К.Мертон и др.);
- § подходы в психологии мышления, в которых позитивно интерпретируются характеристики мышления, сходные с характеристиками эгоцентрического мышления (Н.Е.Веракса, М.Вертгеймер, В.В.Давыдов, Р.Нисбетт, Е.Субботский и др.);
- § теоретические представления о зависимости феноменов сохранения от ориентации ребенка на намерения экспериментатора (М.Дональдсон, П.Лайт, Дж.Макгаригалл, К.Мур и др.).

**Методы исследования и обработки данных**

1. Теоретико-методологический анализ научных текстов и построение теоретической модели.

2. Многофакторный эксперимент по интраиндивидуальной схеме, в котором применялись следующие методики: классические и модифицированные задачи Ж.Пиаже на сохранение, методика Г. Уиткина «Включенная фигура» для дошкольников, сокращенный вариант карты программированного наблюдения Д. Стотта, модификация методики классификации с инструкцией выбрать два сходных рисунка из трех.

3. Методы статистического анализа, осуществленные с помощью компьютерной программы SPSS 11.5 for Windows.

**Выборку** составили 134 ребенка. В первой серии участвовали 69 дошкольников (от 4;2 до 7;1, средний возраст – 5;9) и 65 первоклассников (от 6;8 до 8;6, средний возраст – 7;6) г.Москвы. Среди дошкольников было 36 мальчиков и 33 девочки, а среди первоклассников – 33 мальчика и 32 девочки. Во второй серии участвовали 73 ребенка из числа прошедших первую серию: 20 мальчиков и 13 девочек дошкольного возраста (от 4;2 до 6;11, средний возраст – 5;7) и 40 первоклассников (от 7;0 до 8;2, средний возраст – 7;7), среди которых были 16 мальчиков и 24 девочки.

**Научная новизна** работы определяется, прежде всего, тем, что впервые выявлена специфическая функция эгоцентрического мышления, заключающаяся в освоении смыслового поля (Л.С.Выготский) собственных

действий и поведения окружающих людей. Проведена эмпирическая проверка предположения о специфической функции эгоцентрического мышления на материале феноменов несохранения. Проанализирована специфика функционального подхода в рамках культурно-исторической психологии как способа преодоления линейного эволюционизма. Показано, что данная специфика связана с системой принципов, которые в наибольшей степени были воплощены Л.С.Выготским в исследовании эгоцентрической речи. Проведен анализ используемого Л.С.Выготским понятия «смысловое поле» и предложен способ конкретизации этого понятия в трех видах смыслового поля: 1) смысловое поле культурных предметов, 2) смысловое поле собственных действий, 3) смысловое поле поведения других людей. Последние два объединены в понятие «психическое смысловое поле», а оно в свою очередь соотнесено с разрабатываемым в зарубежной психологии понятием «модель психического» (theory of mind).

Кроме того, можно выделить и **методическую новизну** исследования. В данном исследовании фиксировалась не только ситуационная (по терминологии К. Левина) составляющая влияния социально-психологических факторов на выполнение задач на сохранение, но и тех индивидуально-психологических (диспозиционных) особенностей детей, которые опосредуют данное влияние. В качестве ситуационной составляющей исследовался фактор степени осмысленности трансформации в задачах на сохранение, а в качестве индивидуально-психологических особенностей – форма и выраженность социоэмоциональной установки (т.е. установки ребенка на другого человека). Под формами социоэмоциональной установки имеется в виду преобладание «просоциального» или «протестного» отношения ребенка к взрослому.

**Теоретическая значимость** работы связана с выделением специфики функционального подхода в рамках культурно-исторической психологии. Понятие «функциональный анализ» (или «анализ по функции») в данной работе используется в значении «анализ психического образования в отношении выполняемой им социально заданной функции». Данное понятие отличается от интерпретации функционального анализа в рамках исследования т. н. «функционального развития» (Запорожец, 1986; Подольский, 2001) и структурно-функционального анализа (Волков и др, 1987; Ганзен, 1984; Шабельников, 2004; Юдин, 1972) тем, что направлено на более эффективное осуществление принципа развития в рамках культурно-исторической

психологии. Это выражается в стремлении на любой стадии онтогенеза у любого устойчивого психического образования найти социально заданную специфическую функцию. Основная теоретическая значимость данной работы видится в возможности с помощью подобного функционального анализа преодолеть линейный эволюционизм в представлениях как о феноменах онтогенетического развития вообще, так и об эгоцентрическом мышлении, в частности. Кроме того, переосмысление роли эгоцентрического мышления в жизнедеятельности субъекта открывает новые перспективы исследований в психологии мышления.

**Практическая значимость** определяется тем, что преодоление линейного эволюционизма в отношении эгоцентрического мышления имеет большое значение для разработки образовательных технологий и методик диагностики познавательного развития. Понимание того, что данный тип мышления является не просто промежуточным образованием, которое надо как можно скорее заменить «логическим» мышлением, а специфической формой мышления, выполняющей важные позитивные функции, позволяет существенно перестроить формы и методы образовательного процесса в старшем дошкольном и младшем школьном возрасте.

**Положения, выносимые на защиту:**

1. Поиск специфической функции у любого устойчивого психического образования является необходимым условием преодоления линейного эволюционизма в психологии.
2. Исследование Л.С.Выготским эгоцентрической речи подчинено системе взаимосвязанных принципов, в методическом плане основным из которых является принцип «анализа по функции». Данная система принципов составляет вариант функционального анализа в рамках культурно-исторического подхода в психологии. Главное отличие данного варианта от американского функционализма заключается в том, что принцип поиска функции применяется в единстве с двумя другими: принципом развития и принципом социальной детерминации.
3. Применение функционального анализа, основанного на культурно-историческом подходе Л.С.Выготского, позволяет выявить одну из важных функций детского эгоцентрического мышления: освоение «психического смыслового поля» (т.е. смыслового поля собственных действий и поведения других людей).



4. Одной из детерминант феноменов Ж.Пиаже в задачах на сохранение является ориентация ребенка на намерения экспериментатора. При этом эффект влияния такой ориентации на выполнение ребенком задачи на сохранение является результатом взаимодействия ситуационного фактора осмысленности трансформации в задачах на сохранение и диспозиционного фактора социоэмоциональной установки.

**Достоверность результатов** обеспечивается экспериментальным планом исследования, достаточным объемом выборки и применением при обработке данных методов статистического анализа (пакет программ SPSS 11.5).

**Апробация работы** проведена на заседании от 12.09.08 кафедры общей психологии факультета МГУ им. М.В.Ломоносова. Основные результаты были представлены на Международной конференции «Exploring Vygotsky's ideas: crossing borders» (Прага, 2008), Международном конгрессе ISCAR «Ecologies of Diversities: the developmental and historical interarticulation of human mediational forms» (Сан-Диего, 2008), на семинаре «Теоретические проблемы психологии» кафедры Основных закономерностей развития психики РГГУ (Москва, 2008). По материалам диссертации имеется 6 публикаций (в том числе, опубликованные в изданиях, рекомендованных ВАК МО и науки РФ, – 1 публикация).

**Структура и объем работы.** Диссертация состоит из введения, трех глав, заключения, списка литературы, включающего 234 наименования (из них 82 на английском языке), и 4 приложений. Основной текст диссертации изложен на 167 страницах. Работа содержит 9 таблиц, 3 рисунка, 5 диаграмм и 2 графика.

## ОСНОВНОЕ СОДЕРЖАНИЕ РАБОТЫ

Во **введении** определяется тема, обосновывается проблема и актуальность исследования, выдвигаются цель, задачи, основные гипотезы, формулируется методологическая основа, объект, предмет, методы исследования и приводятся положения, выносимые на защиту.

**Первая глава** «Функциональный анализ в культурно-историческом подходе: основные принципы исследования Л.С.Выготским эгоцентрической речи» посвящена анализу основных понятий, связанных с проблемой линейного эволюционизма и способом его преодоления (функциональным анализом с позиции культурно-исторической психологии).

**В первом параграфе первой главы** рассматривается проблема преодоления линейного эволюционизма в психологии. Приводятся примеры анализа этого понятия в разных науках, с указанием различных терминов, используемых для его обозначения: «плоский эволюционизм» в философии (Алексеев, Панин, 2003), «эволюционизм» (Яблоков, Юсуфов, 1981) или «градуализм» («gradualism», «gradualness» – Gould, 2002; Mayr, 1992) в биологии, «линейно-стадиальное понимание истории» в истории (Семенов, 2003), концепции «однолинейной эволюции» в этнологии (Тульвисте, 1978). Показано, что в психологии Л.С.Выготский выделял концепции развития, укладывающиеся в «эволюционизм», в отдельную группу и противопоставлял им свою концепцию как материалистически-диалектическую. Обосновывается, что хотя таких простых вариантов линейного эволюционизма как концепции Спенсера или Гезелла в психологии уже не существует, но он широко представлен в более сложных формах (например, в концепции развития интеллекта Ж.Пиаже). Дается следующее определение: *Эволюционизм (плоский, линейный, градуальный и т.д.) – научное представление, которое рассматривает развитие в форме однолинейных постепенных (градуальных) изменений.* Указывается, что наиболее развернутую критику концепций линейного эволюционизма в психологии представили ученые, придерживающиеся принципа гетерогенности (Брунер, 1977; Верч, 1996; Тульвисте, 1988; Gardner, 1983 и т.д.) и\или «контекстуальности» (Дональдсон, 1985; Коул, 1999; Cole, Cole, Lightfoot, 2005 и т.д.).

Далее рассматривается один из способов преодоления линейного эволюционизма – поиск социально заданной специфической функции. Показано, что исторически одним из первых антагонистов эволюционизма стал функционализм в этнологии (Никишенков, 2001; Гофман, 1996). Функционалисты (особенно М. Мосс и Р.А. Рэдклифф-Браун) пришли к выводу, что более ранние формы социальных систем никак не проще более современных и что научное объяснение социальных явлений не может сводиться к анализу их происхождения, а должно состоять в указании той функции, которую явление выполняет в общественной жизни. Подчеркивается, что благодаря особенностям конкретно-исторической ситуации возникновения функционализма в этнологии (изначальной противопоставленности эволюционизму) в рамках данного подхода вместе с линейным эволюционизмом был откинут и сам принцип развития. В психологии же

американский функционализм до сих пор считается тесно связанным с дарвинизмом (Т. Лихи, 2001; Д.П. Шульц, С.Э. Шульц, 1998). Однако, поскольку из дарвинизма была взята не столько идея эволюции, сколько идея адаптации, то и в функционализме в психологии принцип развития оказался почти не задействованным. Кроме того, отождествление с адаптацией привело к биологизации понятия функции. Именно поэтому использование Л.С.Выготским этого понятия в исследовании эгоцентрической речи можно считать другим вариантом функционализма в психологии – с ориентацией на социальную детерминацию и принцип развития.

**Второй параграф первой главы** включает в себя анализ принципов подхода Л.С.Выготского к исследованию эгоцентрической речи.

Выделяется пять таких принципов: различения термина и понятия, преобладания позитивных характеристик, ориентации на развитие целостностей, анализа по функции и социальной детерминации.

В отличие от формальной логики, в рамках которой термин и понятие в целом отождествляются друг с другом (точнее, соотносятся как слово, знак и его определение, дефиниция – Бочаров, Маркин, 1998), в рамках диалектической логики введено принципиальное различие между термином и понятием (Ильенков, 1997). Понятием в диалектике обозначается «понимание сути дела», «сущности явления» как объяснение природы объекта, выделенного с помощью терминологического определения. Специфика понятия выражена Л.С.Выготским в требовании сопоставлять различные понимания «структуры, функции, генеза» исследуемого явления, зафиксированного терминологически. Значение *принципа различения термина и понятия* раскрывается на примере анализа предложения многих современных авторов (обзор см. Бурменская, Раку, 1989) выделять два вида эгоцентрической речи (собственно «эгоцентрическую речь» и «речь для себя»), из которых один вид предполагается объектом исследований Ж.Пиаже, а другой, соответственно, Л.С.Выготского.

*Принцип преобладания позитивных характеристик* является вторым принципом подхода Л.С.Выготского к исследованию эгоцентрической речи. В литературе часто фиксируется преобладание в подходе Ж.Пиаже негативных характеристик исследуемых психических образований ранних стадий развития (Божович, 1978; Гальперин, Эльконин, 1967; Крэйн, 2002; Лоренцо, Мачадо, 2001; Лидерс, 1980; Обухова, 1972). Л.С.Выготский, между тем, считал, что

именно Ж.Пиаже заложил тенденцию позитивной характеристики детского ума, а не «перечня тех изъянов, недостатков, минусов детского мышления, которые отличают его от взрослого мышления» (Выготский, 1999, с. 21), но также считал, что воплощал его не вполне последовательно. Для преодоления этой непоследовательности Л.С.Выготский призывал пересмотреть указанные Ж.Пиаже характеристики эгоцентрической речи в позитивном ключе. В том числе указал и новые – функции эгоцентрической речи.

*Принцип ориентации на развитие целостностей* заключается в учете того, что у исследуемого психического образования в ходе его развития каждая из отдельных характеристик может значительно изменяться при сохранении самого образования как целостности. Л.С.Выготский при описании исследования эгоцентрической речи подчеркивает, что одним из преимуществ избранного им метода является то, что он «позволяет изучить эгоцентрическую речь не статически, а динамически, в процессе ее развития, постепенного убывания одних ее особенностей и медленного нарастания других» (Выготский, 1999, с. 296). Динамическая изменчивость фиксируется Л.С.Выготским в отношении всех структурных и функциональных особенностей эгоцентрической речи. Принцип целостности был важен как для Ж.Пиаже, так и Л.С.Выготского, но последний в работе «Проблема развития в структурной психологии» подчеркнул необходимость применять этот принцип в единстве с принципом развития, а в исследовании эгоцентрической речи ориентировался на это единство.

*Принцип анализа по функции* состоит в поиске специфической функции психического образования и использовании ее при выявлении других аспектов (структурных и т.д.) данного психического образования. По Л.С.Выготскому именно функциональное изменение эгоцентрической речи «необходимо приводит и к изменению ее структуры» (Выготский, 1999, с. 320), т.е. в формуле «структура, функция, генез» именно функция является определяющей. Главной позитивной характеристикой эгоцентрической речи Л.С.Выготский считал ее «интеллектуальную функцию», которая заключается в планировании и регулировании поведения. Этот принцип в общей форме соответствует основным положениям функционализма в разных науках (в том числе и в психологии), но у Л.С.Выготского он приобретает специфику культурно-исторической психологии. Такая специфика, прежде всего, обусловлена взаимосвязью этого принципа с *принципом социальной детерминации*. Суть

последнего составляет положение, что любое психическое образование человека детерминировано культурно-исторически. Как следствие, развитие рассматривается Л.С.Выготским не по линии «социализации», а по линии «индивидуализации» изначально социальных образований.

Далее в работе обосновывается, что пять выделенных принципов исследования представляют собой единство (т.е. взаимосвязанную систему) и, тем самым, задают особую модель психологического исследования, которая является средством преодоления линейного эволюционизма и воплощает собой вариант функционального подхода в рамках культурно-исторической психологии.

Тот факт, что эта модель оказалась специфичной только для исследования Л.С.Выготским эгоцентрической речи, подтверждается еще и тем, что его же исследование комплексного мышления не вышло за рамки линейного эволюционизма и не соответствует большинству положений данной модели. Не случайно в отношении комплексного мышления подход Л.С.Выготского оказался максимально близок подходу Ж.Пиаже: так, например, Л.С.Выготский считал, что комплексное мышление преодолевает эгоцентризм, а ступени развития понятий по Л.С.Выготскому очень схожи с описанными этапами по Ж.Пиаже (Moskovitz, 1973). Это привело к объединению подходов Л.С.Выготского и Ж.Пиаже как теорий, акцентирующихся, прежде всего, на «вертикальном» плане развития (Engeström, 1996), что, по существу, равноценно ориентации на линейный эволюционизм.

**В третьем параграфе первой главы** определяется базовое для диссертации значение термина «функция» и анализируются различные значения этого термина, употреблявшиеся Л.С.Выготским и Ж.Пиаже. В начале параграфа указывается, что в большинстве наук понятие «функция» связано с проблемой детерминистского объяснения телеологического поведения, что выразилось в положении И.Канта «целесообразность без цели». Приводится определение «*функции психического образования*», которое используется в дальнейшем в качестве основного. Функция определяется как ***целесообразный эффект («продукт») психического образования, устойчиво образуемый единым психическим механизмом.***

Специальный анализ (Мещеряков, 1998) показывает, что Л.С.Выготский использует все из 4 основных значений термина функция, но два из них в большей степени: функция в процессуальном значении (высшая психическая

функция, элементарная функция и т.д.) и функция в атрибутивном значении (функция знаков, функция психических процессов и т.д.). Делается вывод, что использование термина «функция» Л.С.Выготским отличается существенной многозначностью, причем доминирующим является процессуально-структурное значение, воплощенное в понятии «высшая психическая функция». Это отчасти объясняет только имплицитную представленность в исследованиях эгоцентрической речи принципов модели «анализа по функции», для которой центральным является атрибутивное (продуктивное, результирующее) значение термина «функция». Использование термина «функция» Ж.Пиаже отличается большей однородностью и приверженностью атрибутивному значению, но находится в полном отрыве от принципа развития, поскольку основывается на положении о неизменности функций в онтогенезе (что воплощено в понятии «функциональных инвариантов» – Флейвелл, 1967). Эта неизменность связана еще и с представлением Ж.Пиаже о биологической заданности функций, что исключает их связь с принципом социальной детерминации.

**Вторая глава** «Проблема функций эгоцентрического мышления», состоящая из 3-х параграфов, посвящена проблеме функции эгоцентрического мышления и связи этой функции с основными детерминантами феноменов сохранения.

**В первом параграфе второй главы** рассматриваются различные определения эгоцентрического мышления и, прежде всего, различные варианты соотнесения этого термина с более поздним термином Ж.Пиаже «дооперациональная стадия развития интеллекта» (Баттерворт, Харрис, 2000; Берк, 2006; Крайг, Бокум, 2004; Крейн, 2002; Ньюкомб, 2003; Обухова, 1981; Сергиенко, 2002; Cole, Cole & Lightfoot, 2005). Обосновывается выбор в пользу понимания эгоцентрического мышления как совокупности всех феноменов и черт мышления, характерных для ребенка на интуитивной подстадии дооперациональной стадии развития интеллекта по Ж.Пиаже (т.е. от 2 до 6-7 лет). На основе анализа различных классификаций феноменов и характеристик эгоцентрического мышления (см. Баттерворт, Харрис, 2000; Берк, 2006; Крайг, Бокум, 2004; Миллер, 2002; Обухова, 1981; Cole, Cole & Lightfoot, 2005), делается вывод, что одной из наиболее содержательных классификаций является разделение этих феноменов и характеристик на две категории: «антропоморфные» (т.е. относящиеся к человеку) и «логические» (т.е. выделяемые по отношению к правилам формальной логики).

Анализ современных исследований эгоцентрического мышления позволяет выделить два основных подхода, противостоящих линейному эволюционизму: контекстуальный и функциональный. Основное положение контекстуального подхода к эгоцентрическому мышлению (Берк, 2006; Дональдсон, 1985; Миллер, 2002; Cole, Cole & Lightfoot, 2005) заключается в том, что как взрослый, так и ребенок могут демонстрировать проявления как эгоцентрического, так и формальнологического мышления, но только в разных условиях. Другой вариант преодоления линейного эволюционизма связан с функциональным исследованием типов мышления, которые близки эгоцентрическому по отдельным характеристикам: 1) «восточное» мышление (Пенг, Эймс, Ноулс, 2003; Peng, Nisbett, 1999; Sanchez-Burks, Nisbett, Ybarra, 2000), 2) магическое мышление (Pronin et al., 2006; Phelps, Woolley, 1994; Subbotsky, 2007), 3) метафорическое мышление (Якобсон, 1956; Lakoff, Johnson, 1980; Werner, 1948), 4) продуктивное мышление (Вертгеймер, 1987), 5) детское диалектическое мышление (Веракса, 1987; Когнитивная психология, 2002), б) теоретическое мышление (Давыдов, 1972). Причем функции типов мышления, сходных с эгоцентрическим по антропоморфным характеристикам («восточное», магическое и метафорическое), более относятся к сфере регуляции самостоятельной или совместной с другими людьми деятельности, а функции типов мышления, сходных с эгоцентрическим по логическим характеристикам (продуктивное, теоретическое и детское диалектическое), более относятся к организации решения предметных задач. Таким образом, современные исследования эгоцентрического мышления косвенно поставили вопрос о его специфической функции.

Ряд аргументов позволяет предположить, что функция эгоцентрического мышления связана со сферой социальных отношений: 1) наличие антропоморфных характеристик; 2) содержание функций пралогического, «восточного», магического и метафорического типов мышления; 3) положение Д.Б. Эльконина (1972, 1978) о том, что основным содержанием развития в дошкольном возрасте является освоение ребенком мотивационно-смысловой сферы; 4) выработанное в рамках психоаналитической психологии развития (Bettelheim, 1976) представление о детской сказке как средстве усвоения моральных и некоторых других человеческих качеств. С опорой на понятие «смысловое поле», разрабатывавшегося Л.С.Выготским в последних работах (Выготский, 1932-1934/1984, 1934б/1982), данная функция сформулирована как

*освоение «психического смыслового поля» (т.е. смыслового поля собственных действий и поведения других людей).*

Изначально недифференцированное Л.С.Выготским понятие «смысловое поле» (как обозначение всего невидимого, но подразумеваемого у объектов и людей) можно конкретизировать следующим образом: 1) смысловое поле собственных действий; 2) смысловое поле поведения других людей и 3) смысловое поле культурных предметов. Понятие «смысловое поле собственных действий» соотносимо с понятиями «смысловая структура действия» (Бернштейн, 1947), «смысловая установка» (Асмолов, 1979) и «смысловая ориентация» (Подольский, 1987). С понятием «смысловое поле поведения других людей» более всего связана гипотеза Д.Б. Эльконина (1972, 1978) об освоении мотивационно-смысловой сферы взрослых, как основном содержании развития в дошкольном возрасте, а понятие «смысловое поле культурных предметов» перекликается с темой значений в рамках теории деятельности А.Н. Леонтьева. Первые два типа смыслового поля объединены под названием «психическое смысловое поле», что особенно четко соотносится с разрабатываемым в западной психологии развития понятием «модель психического» (the theory of mind) (Социальный интеллект., 2004; Astington, 1998; Biard, Astington, 2005; Flavell, 2000, 2004; Nelson et. al., 2003; Wellman et. al., 2001).

Анализ показывает, что в то время как сюжетно-ролевая игра и сказка являются примерами внешних социальных форм освоения дошкольниками «психического смыслового поля», эгоцентрическое мышление является психологической формой этого освоения. Выделение же не только внешних форм, но и культурно-психологических наиболее соответствует принципу Л.С.Выготского «не социализация, а индивидуализация».

**Второй параграф второй главы** посвящен анализу основных факторов, обуславливающих феномены Ж.Пиаже, которые являются критериальными для дооперациональной стадии развития интеллекта и ярким примером «негативистского» подхода Ж.Пиаже. В связи с проблемой критерия феноменов сохранения разбирается особенности метода Ж.Пиаже и проблема «эмпирического сохранения» (Бурменская, 1978), или «квасисохранения» (Beilin, 1969). Как теоретический анализ, так и эмпирические исследования показывают, что все три «правильных» обоснования (тождество, компенсация и обратимость) неоднозначно связаны с принципом сохранения и «правильными»



ответами в задачах на сохранение (Брунер, 1966; Бурменская, 1978; Миллер, 2002; Сонстрем, 1966; Обухова, 1972; Ушаков, 2003; Acredolo, Acredolo, 1980; Gelman, 1969; Light, Gilmour, 1983; Murray, Johnson, 1969; Siegler, Liebert, 1972). В связи с этим обосновывается необходимость использования трех показателей уровня сохранения: 1) только по сохраняющим ответам, 2) по правильным обоснованиям сохраняющих ответов и 3) по сумме сохраняющих ответов и правильных обоснований (по аналогии с расчетом уровня сохранения в тесте САК – Анастази, Урбина, 2001; Goldschmid, Bentler, 1968; Campbell, Ramey, 1990). Проводится анализ работ, в которых осуществляется критика основных причин (оснований) феноменов несохранения, предложенных Ж.Пиаже, и выдвигаются альтернативные основания этих феноменов (Баттерворт, Харрис, 2000; Берк, 2006; Брунер, 1966; Бурменская, 1978; Дональдсон, 1985; Крайг, Бокум, 2004; Крэйн, 2002; Миллер, 2002; Сонстрем, 1966; Обухова, 1966, 1972; Acredolo, Acredolo, 1980; Gelman, 1969; Light, Buckingham & Robbins, 1979; Light, Gilmour, 1983; McGarrigle & Donaldson 1974/75; Moore, Frye, 1986; Murray, Johnson, 1969; Rose & Blank, 1974; Siegler, Liebert, 1972; Siegler, 1981; Siegler, Ellis, 1996). Все основания разделяются на когнитивные и социально-психологические. Из когнитивных оснований отдельно рассматриваются указанный Ж.Пиаже фактор «перцептивного диктата» и связь этого основания с понятием «полезависимости» по Г. Уиткину (Witkin, 1982).

**В третьем параграфе второй главы** анализируются социально-психологические основания феноменов Ж.Пиаже, из которых выделяется фактор «ориентация на намерение экспериментатора».

Исследования социально-психологических оснований феноменов Ж.Пиаже делятся на два вида: изучение влияния сверстников и взрослых на освоение ребенком принципа сохранения (Даркин, 2001; Обухова, 1972, 1982; Пьерре-Клермон, 1986) и изучение факторов социального контекста, которые влияют на процесс выполнения задач на сохранение. Второй вид условно берет свое начало от исследования Дж. Макгарриглл и М. Дональдсон (McGarrigle & Donaldson 1974/75), в котором с помощью процедуры «неловкий мишка Тедди» видоизменялись классические задачи на сохранение и по результатам делался вывод, что одной из главных причин феноменов несохранения является влияние ориентации на намерения экспериментатора. Развернувшиеся вслед за этим массовые исследования «эффекта экспериментатора» в задачах на сохранение делятся на три группы. Исследователи из первой группы, приводя

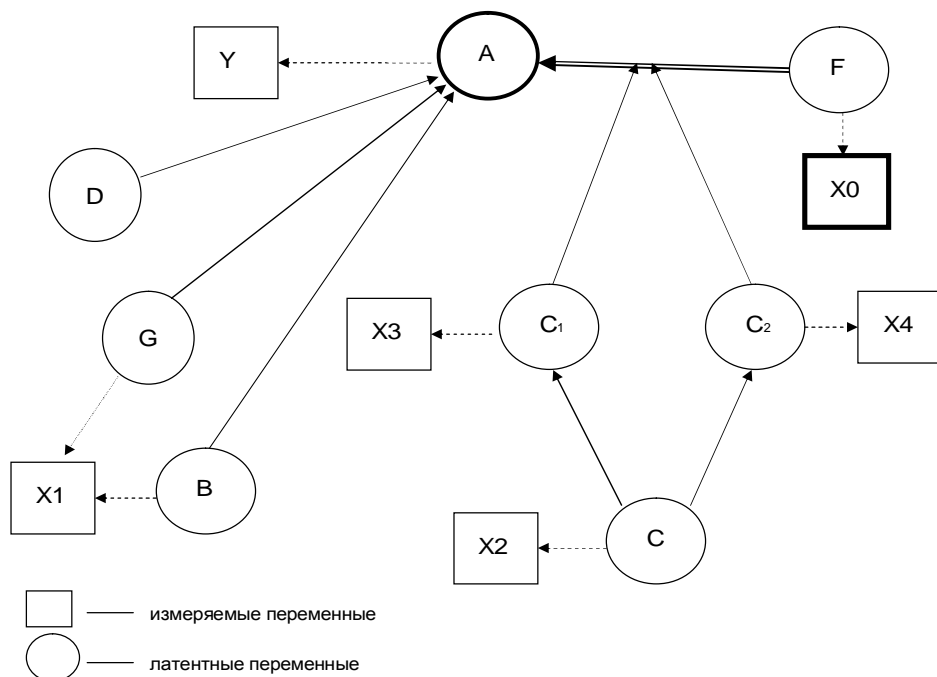
теоретические и эмпирические контраргументы в ответ на критику (Donaldson, 1983), подчеркивают значение в задачах на сохранение фактора ориентации на намерения экспериментатора. Исследователи из второй группы пытаются опровергнуть положение о существенном влиянии этого фактора в задачах на сохранение (Dockrell, Campbell, Neilson, 1980; Galpert, Dockrell, 1995; Hargreaves, Molloy, Pratt, 1982; Miller, 1982; Neilson, Dockrell, McKechnie, 1984). Анализ позволяет наиболее продуктивным считать третий подход, в котором исследователи соглашались со второй группой в том, что влияние «эффекта экспериментатора» незначительно, но соглашались и с первой группой в том, что важным основанием феноменов Ж.Пиаже является социальный контекст задач на сохранение, а не только когнитивные факторы (Frye, 1997; Light, Buckingham, Robbins, 1979; Light, Gilmour, 1983; Moore, Frye, 1986).

Опираясь на методологию разработки понятия «поля» К.Левиным (2001) и понятия «социальной ситуации развития» Л.С.Выготским (1984), а также раскрытия С.Л.Рубинштейном (1957) принципа детерминизма в тезисе, что внешние причины действуют через внутренние условия, была предпринята попытка конкретизации ситуационной и диспозиционной составляющих фактора ориентации на намерения экспериментатора. В качестве ситуационной составляющей предположен фактор степени осмысленности трансформации (в задачах на сохранение), а в качестве диспозиционной – выраженность и форма социоэмоциональной установки. *Социоэмоциональная установка* представляет собой аналог понятия «социоэмоциональная ориентация», используемого Р.Нисбеттом в исследованиях «восточного (диалектического)» мышления и противопоставляемого понятию «ориентация на задачу» (Sanchez-Burks et al., 2000), и означает обобщенную установку на других людей. В работе выделяются две формы проявления социоэмоциональной установки: «просоциальная» и «протестная». Показано, что предположение об этих составляющих ориентации на намерения экспериментатора согласуется с гипотезой о содержании функции эгоцентрического мышления.

**Третья глава** «Исследование социально-психологических детерминант феноменов Ж.Пиаже», состоящая из двух параграфов, посвящена описанию процедуры, методик и результатов эмпирического исследования влияния ориентации ребенка на намерения экспериментатора на выполнение задач на сохранение.

В первом параграфе третьей главы представлено описание методик, процедуры и плана исследования, которое проводилось в соответствии со следующей схемой связей латентных и измеряемых переменных:

**Рис. 1. Схема связи между латентными и измеряемыми переменными.**



**Латентные переменные:**

A – уровень сохранения, B – уровень независимости от «диктата восприятия», C – общий уровень социоэмоциональной установки, C<sub>1</sub> – уровень «просоциальной» формы социоэмоциональной установки, C<sub>2</sub> – уровень «протестной» формы социоэмоциональной установки, D – уровень освоенности принципа сохранения, F – уровень осмысленности преобразований в задачах на сохранение, G – уровень внимания к релевантной информации

**Измеряемые переменные:**

X<sub>0</sub> – контекст подачи задачи: стандартный/экспериментальный (НП), Y – показатели сохранения (ЗП), X<sub>1</sub> – уровень полнезависимости, X<sub>2</sub> – показатель «социальной» или «смысловой» классификации, X<sub>3</sub> – уровень тревожности по отношению к взрослым, X<sub>4</sub> – уровень враждебности по отношению к взрослым.

**Процедура исследования** включала в себя две серии исследования, проводившиеся индивидуально с каждым ребенком, в специально подготовленном, свободном от других людей помещении. Среднее время выполнения ребенком задания в каждой серии – 25 минут.

В первой серии исследования приняли участие 69 дошкольников (от 4;2 до 7;1, средний возраст – 5;9) и 65 первоклассников (от 6;8 до 8;6, средний – 7;6). Каждому ребенку сначала предлагалось выполнить последовательность четырех

классических задач на сохранение (количества, длины, «пластилина» и жидкости), а потом - методику диагностики уровня полезависимости EFT. Использовался вариант методики EFT Г. Уиткина (Witkin et al., 1971) с серией картинок TENT (для детей от 5 до 9 лет).

Во второй серии, проходившей через 2-3 месяца после первой, приняли участие только 73 ребенка (33 дошкольника и 40 первоклассников) из числа прошедших первую серию. В этой серии создавались контрольные и экспериментальные условия. Контрольная группа получала те же самые задачи Ж. Пиаже (кроме задачи на сохранение жидкости), что и в первой серии, а экспериментальная группа – видоизмененные задачи на сохранение. Общий принцип построения видоизмененных задач на сохранение состоял в следующем: задавалась «спортивно»-игровая ситуация «сделать как можно быстрее одновременно двумя руками», в которую была заложена вся последовательность процедуры классических задач Пиаже (первоначальное уравнивание, трансформация, повторный вопрос). Эта процедура увязывалась по смыслу с общей логикой игровой ситуации. Так, для сохранения дискретного количества ребенку предлагалось одновременно двумя руками поиграть в «выбивалы» шашками, расположенными в ряд, для сохранения длины – одновременно развести палочками два одинаковой длины шнура в разные стороны, для сохранения «пластилина» – одновременно попасть двумя одинаковыми по объему шариками пластилина в банки, у одной из которых более узкий вход.

Как в первой, так и во второй серии в задачах на сохранение фиксировались 4 показателя: 1) «*сохранение по ответам*» – количество правильных ответов; 2) «*сохранение по обоснованию*» – количество правильных ответов при правильном обосновании; 3) «*квазисохранение*» – количество правильных ответов без правильного обоснования; 4) «*тестовое сохранение*» – сумма баллов за каждый правильный ответ и за каждое правильное обоснование. Разница по каждому из показателей между второй и первой серией обозначалась как соответствующий показатель «*дельта*»-сохранения.

Все дети, участвующие во второй серии (и экспериментальная и контрольная группа), после серии задач на сохранение выполняли авторскую методику классификации с инструкцией выбрать из трех рисунков два наиболее сходных. Стимульный материал представлял собой 16 листов, на каждом из которых располагалась группа из трех рисунков. Каждая из пар этих трех

рисунках имела одно из следующих сходств: 1) общий смысл ситуации (например, испуг), 2) общий неживой предмет (например, солнце или стул), 3) общий человек (не обязательно одинаково нарисованный). Соответственно, в зависимости от содержания за каждый выбор начислялся балл по одному из показателей: «смысловой», «предметной» или «социальной» классификации.

Параллельно проведению обеих серий исследования воспитатели и учителя заполняли укороченный вариант методики программированного наблюдения «Карты наблюдений» Д. Стотта (Прихожан, Толстых, 2005). Укороченный вариант состоял из вопросов только по двум симптомокомплексам: тревожность по отношению к взрослым<sup>1</sup> и враждебность по отношению к взрослым<sup>2</sup>.

Во **втором параграфе третьей главы** представлены результаты и их анализ.

*Качественный анализ* протоколов наблюдения не выявил связи форм социоэмоциональной установки с особенностями выполнения задач на сохранение. Более четко были зафиксированы эмпирическая обратимость и квазисохранение. Эмпирическая обратимость была зафиксирована в обоснованиях несохраняющего ответа, что если проделать процедуру обратную задачной трансформации, то получится равное количество. Квазисохранение было явно зафиксировано в отчетливых проявлениях стратегий, «основанных на видимости» (прежде всего на пересчете или попытках сравнения длин сдвинутых шнурков). Причем в зависимости от конкретных результатов использования пересчета или сравнения, это могло сопровождать как верный, так и неверный ответ (напр., при ошибках счета). Понятно, что это объясняет особые трудности интерпретации верных ответов, которые ребенок затрудняется как-либо обосновать (было зафиксировано около 19 % от общего количества решений задач отказов обосновывать ответ). К этому добавляются трудности однозначной интерпретации верных обоснований, поскольку часть из них сопровождалась явными проявлениями использования стратегий, «основанных на видимости» (прежде всего, пересчета), а другие верные «сохраняющие» обоснования сопровождали несохраняющий ответ (около 4,5% от общего количества решений задач). Таким образом, большинство рассмотренных в ходе теоретического анализа трудностей интерпретации показателей сохранения были зафиксированы и на эмпирическом материале.

---

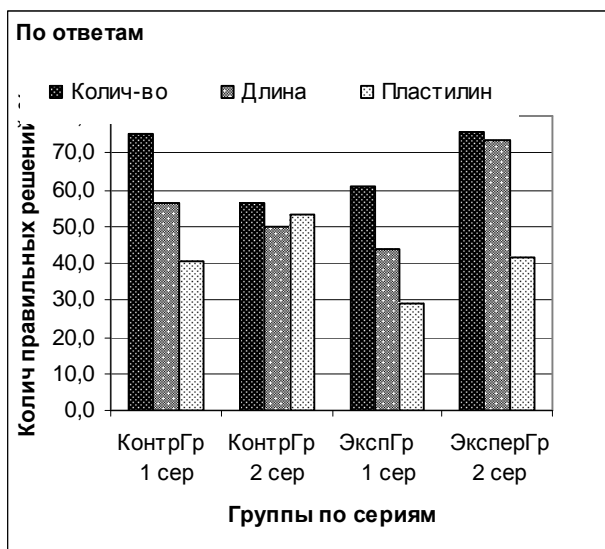
<sup>1</sup> В дальнейшем обозначается как ТкВ.

<sup>2</sup> В дальнейшем обозначается как ВкВ

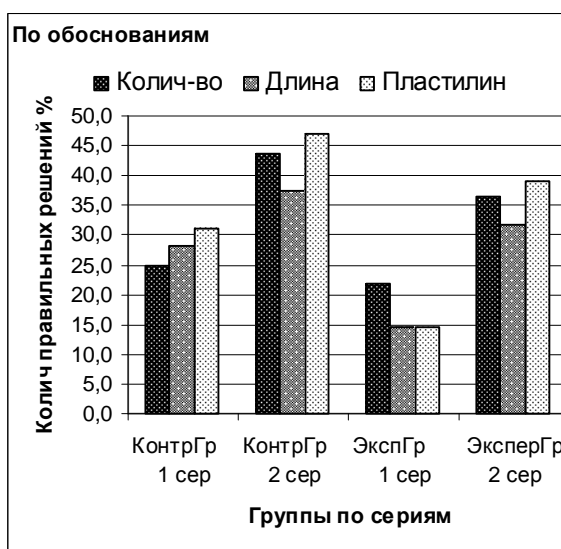
**Процентное сопоставление** отдельных видов сохранения показательно демонстрирует разнородный характер выполнения разных видов задач на сохранение, поскольку в этих видах задач стратегии, «основанные на видимости», имеют разную эффективность.

По диаграммам 1 и 2 видно различие между экспериментальной и контрольной группам как по сериям эксперимента, так и по видам сохранения (количество, длина и «пластилин»). Наиболее однородная картина наблюдается в диаграмме по обоснованиям (диагр. 2): в обеих группах по каждому из видов сохранения фиксируется возрастание значений от первой ко второй серии. Такую закономерность можно условно обозначить как z-закономерность. Подобная закономерность в распределении по показателю сохранения по ответам (диагр. 1) фиксируется лишь по одному из видов – сохранению «пластилина». Остальные два вида демонстрируют v-образную закономерность, т.е. снижение значений во второй серии в контрольной группе и возрастание в экспериментальной.

**Диаграмма 1. Процентное соотношение трех видов сохранения по показателю степени сохранения «по ответам»**



**Диаграмма 2. Процентное соотношение трех видов сохранения по показателю степени сохранения «по обоснованиям»**



Различие по видам сохранения при разных показателях (по ответам и по обоснованиям) еще раз показывает, что разные критерии сохранения фиксируют достаточно разнородные феномены. Понятно, почему картина по ответам более разноплановая – в этом показателе больше всего смешано логическое и эмпирическое сохранение.

Как и предсказывал теоретический анализ, эмпирические результаты показали, что каждый из основных показателей сохранения (сохранение по ответам, сохранение по обоснованиям и тестовое сохранение) хоть и в разной пропорции, но отображает как логическое, так и эмпирическое сохранение. Это демонстрируют, например, зафиксированные сочетания правильного «сохраняющего» обоснования при несохраняющем ответе, существенный процент отказа как-либо обосновывать сохраняющий ответ и полученные поведенческие данные о скрытом применении стратегий, «основанных на видимости» (т.е. основанных на «непосредственной» оценке конечного состояния объекта сохранения), при правильном обосновании сохраняющего ответа. Соответственно, ни один из показателей сохранения не является четким предиктором логического или эмпирического сохранения и, таким образом, можно считать обоснованной целесообразность использования всех трех основных показателей сохранения.

*В качестве предикторов когнитивных факторов* феноменов сохранения рассматривались данные по методике Г.Уиткина, измеряющей уровень полнезависимости, а также данные по предметной классификации. Как оказалось, эти показатели существенно по-разному связаны с показателями сохранения и, что характерно, не обнаруживают значимую корреляцию между собой. Так, полнезависимость имеет невысокие положительные значимые коэффициенты корреляции Спирмена со всеми тремя основными показателями сохранения по первой серии (с классическими задачами на сохранение): с сохранением по ответам – 0,3 ( $p < 0,01$ ), с сохранением по обоснованиям – 0,34 ( $p < 0,01$ ) и с тестовым сохранением – 0,33 ( $p < 0,01$ ). Это говорит о том, что фактор независимости от «диктата» восприятия, как и предполагается в теории Ж.Пиаже, можно считать одним из когнитивных оснований феноменов сохранения. Другой же предполагаемый предиктор когнитивных факторов – предметная классификация – оказался, наоборот, не имеющим значимой связи ни с одним из показателей сохранения по классическим задачам Ж.Пиаже (т.е. по первой серии), но зато имеющим положительную среднюю связь с дельта-сохранением по обоснованиям (0,3 при  $p < 0,05$ ) и дельта-тестовым сохранением (0,28 при  $p < 0,05$ ). При этом только для экспериментальной группы фиксируется значимый уровень связи и с дельта-сохранением по ответу (0,32 при  $p < 0,05$ ). Полнезависимость же, напротив, не имеет значимой связи ни с одним из показателей дельта-сохранения ни на общей выборке, ни на одной из групп.

**Результаты по эмпирической гипотезе № 1:** Степень сохранения зависит от степени осмысленности трансформации в задачах на сохранение.

Разными статистическими методами был зафиксирован экспериментальный эффект, т.е. подтверждена гипотеза №1.

Во-первых, методом сравнения средних получены статистически значимые различия между экспериментальной и контрольной группами по всем дельта показателям кроме дельта-сохранения по обоснованию: дельта-сохранение по ответам –  $p < 0,01$ , дельта-квазисохранение –  $p < 0,01$ , дельта-тестовое сохранение –  $p < 0,05$  (см. табл. 1).

**Таблица 1. Различия в степени сохранения по сериям и группам (по критериям *T*-Вилкоксона и *U*-Манна-Уитни).**

Эмпирические показатели сохранения	Сравнение двух выборок		
	в экспер. группе между сериями (N = 41), Z	в контр. группе между сериями (N = 32), Z	между эксперим. и контр. группами по дельта-показателям (N1=41, N2=32), U
сохранение по ответам	-3,685***	-0,692	394,5**
квазисохранение	-0,665	-2,877**	416,0**
сохранение по обоснованию	-3,333***	-2,236*	598,0
«тестовое» сохранение	-4,096***	-0,643	467,0*

\* :  $0,01 < p \leq 0,05$ ; \*\* :  $0,001 < p \leq 0,01$ ; \*\*\*:  $p \leq 0,001$

Во-вторых, по результатам применение однофакторного дисперсионного анализа ANOVA для проверки значимости влияния фактора группы на показатели дельта-сохранения по всем показателям, кроме дельта-обоснования, был зафиксирован значимый уровень такого влияния с одним и тем же отношением средних значений – большим средним для экспериментальной группы по сравнению с контрольной (по дельта-ответам  $p < 0,001$ , по дельта-квазисохранению  $p < 0,01$ , по дельта-тестовому сохранению –  $p < 0,05$ ).

В-третьих, экспериментальное влияние подтвердилось и конкретизировалось при анализе результатов многофакторного дисперсионного анализа, направленного на выявления как независимого влияния на показатели дельта-сохранения факторов группы (экспериментальной и контрольной) и



возраста (дошкольников и мл. школьников), так и их взаимодействия. Целиком согласуясь с результатами однофакторного дисперсионного анализа (см. выше), данный многофакторный дисперсионный анализ по всем показателям, кроме дельта-обоснования, выявил значимый уровень влияния фактора группы. Влияние же фактора «возраст» зафиксировано только в отношении дельта-ответов ( $p = 0,033$ ) и на уровне тенденции для показателя дельта-тестового сохранения ( $p = 0,051$ ). Ни для одного из дельта-показателей не было выявлено значимого уровня взаимодействия факторов группа и возраст.

**Результаты по эмпирической гипотезе № 2:** Степень сохранения зависит от взаимодействия осмысленности трансформации в задачах на сохранение и выраженности социоэмоциональной установки.

Данная гипотеза нашла лишь косвенное подтверждение, так как выраженность социоэмоциональной установки в экспериментальной группе представляла не запланированная изначально переменная (социальная или смысловая классификация), а показатель ТкВ (тревожности к взрослому). Кроме того, характер зафиксированного взаимодействия оказался отличным от ожидаемого.

Результаты, полученные для проверки данной гипотезы методом пошагового регрессионного анализа, различаются для контрольных и экспериментальных условий. Для контрольной группы (т.е. по классическим задачам Пиаже) единственной предсказательной переменной со значимым стандартизованным коэффициентом ( $- 0,3$ ) и значимой моделью в отношении трех основных показателей сохранения является социальная классификация. Для экспериментальной группы единственной предсказательной переменной для всех показателей дельта-сохранения (кроме дельта-квазисохранения) является ТкВ. С учетом значимого отрицательного коэффициента для ТкВ в регрессионном уравнении, можно зафиксировать следующую зависимость: чем ниже ТкВ, тем больше при экспериментальном условии уровень сохранения.

Итак, на роль индикатора социоэмоциональной установки подходит как предполагаемая на уровне планирования исследования социальная классификация, так и данные по шкале ТкВ, что также подтверждается наличием положительной связи между ними ( $r=0,37$ ,  $p=0,009$ ,  $N=45$ ).

Проявление этих двух предикторов выраженности социоэмоциональной установки отличается представленностью или в контрольных, или экспериментальных условиях, но совпадает характером связи со степенью

сохранения. В обоих случаях повышенная выраженность социоэмоциональной установки сопровождалась снижением степени сохранения и наоборот. Если для контрольной группы такая связь ожидаема, то для экспериментальной группы результат парадоксален, поскольку получается, что при повышении степени осмысленности высокий уровень социоэмоциональной установки способствовал не повышению, а понижению степени сохранения.

Данный результат можно объяснить принципиально по-разному. С одной стороны, при облегчении социально-психологического контекста задач на сохранения (в данном случае при повышении уровня осмысленности трансформационных манипуляций) вполне понятен больший прирост степени сохранения у детей, у которых преобладает установка на предметные отношения, а не на социальные. С другой стороны, полученный результат может быть связан с особенностями использования методики, диагностирующей уровень социоэмоциональной установки. В частности, стимульный материал для классификации специально подбирался для данного исследования, и, кроме того, результаты использования данной методики сложно сравнить с другими данными, так как исследования социоэмоциональной ориентации преимущественно проводятся на взрослых (Sanchez-Burks at al., 2000).

**Результаты по эмпирической гипотезе № 3:** Степень сохранения зависит от взаимодействия осмысленности трансформации в задачах на сохранение и формы социоэмоциональной установки.

Данная гипотеза так же получила лишь косвенное подтверждение, что обусловлено только частичным совпадением полученных результатов с предполагаемыми закономерностями, а также методическими проблемами фиксации социоэмоциональной установки.

Для проверки данной гипотезы в контрольной и экспериментальной группах были выделены дети с «протестной» формой социоэмоциональной установки (низкий ТкВ и высокий ВкВ) и «просоциальной» формой установки (высокий ТкВ и низкий ВкВ).

В результате анализа данных было выявлено, что в рамках экспериментальной группы для «протестной» и «просоциальной» подгрупп существует значимое различие в уровне дельта-сохранения по ответу ( $p=0,027$ ) и тестового дельта-сохранения ( $p=0,049$ ) с большим средним рангом при «протестной» форме социоэмоциональной установки в обоих случаях, в то

время как для контрольной группы не было получено значимых различий ни по одному из дельта-сохранений. При сравнении результатов контрольной и экспериментальной групп были так же выявлены значимые различия для дельта-сохранения по ответам ( $p=0,019$ ) и для дельта-тестового сохранения ( $p=0,045$ ) для «протестной» формы – с большим средним рангом в экспериментальной группе, чем в контрольной. Для «просоциальной» формы не было получено значимых различий ни для одного из показателей дельта-сохранения.

Таким образом, полученные данные подтвердили предположение о взаимодействии осмысленности трансформации в задачах на сохранение и формы социоэмоциональной установки, но не подтвердили предположения о конкретной форме этого взаимодействия, поскольку форма влияла лишь при экспериментальном условии и прямо противоположно ожидаемому: степень сохранения оказалась выше при «протестной» форме, а не при «просоциальной».

Выявленное несовпадение полученных и предполагаемых результатов свидетельствует о том, что взаимосвязь такого социально-психологического фактора, как форма социоэмоциональной установки и уровня сохранения является более сложной, чем предполагалось на этапе планирования исследования. Так, например, чрезмерная выраженность «просоциальной» формы социоэмоциональной установки может приводить к снижению уровня сохранения даже при увеличении уровня осмысленности трансформации. Вероятно, влияние социоэмоциональной установки разнородно, что, в частности, выразилось в разнородной связи со степенью сохранения тревожности к взрослому и социальной классификации.

**В заключении** диссертации подводятся основные итоги работы, подчеркивается ее вклад в развитие психологии мышления, связанный, в частности, с выделением позитивной функции эгоцентрического мышления и разработкой представления о специфике функционального подхода с позиций культурно-исторической психологии, намечаются перспективы дальнейшего изучения проблемы.

Анализ полученных в работе результатов позволяет сделать следующие выводы.

## ВЫВОДЫ

1. В психологии, как и в других науках (прежде всего, в антропологии и социологии), одним из способов преодоления линейного эволюционизма является применение функционального подхода.
2. Исследование Л.С.Выготским эгоцентрической речи подчинено системе взаимосвязанных принципов: различение термина и понятия, преобладания позитивных характеристик, ориентация на развитие целостностей, анализ по функции, социальная детерминация. В полном составе эти принципы присущи лишь исследованию эгоцентрической речи и отличают данное исследование Л.С.Выготского от большинства других его исследований. Данная система принципов составляет вариант функционального анализа в рамках культурно-исторического подхода в психологии. Главное отличие данного варианта от американского функционализма в психологии заключается в том, что принцип поиска функции применяется в единстве с принципом развития и принципом социальной детерминации.
3. Преодоление линейного эволюционизма в отношении эгоцентрического мышления представлено в современной психологии двумя стратегиями: контекстуализмом и функционализмом. При акценте на функциональный анализ до сих пор исследуется не столько роль эгоцентрического мышления в целом, сколько роль соотносимых с ним типов мышления: магического, метафорического, продуктивного, «восточного», детского диалектического и теоретического.
4. Применение функционального анализа, основанного на культурно-историческом подходе Л.С.Выготского, позволяет выявить одну из функций эгоцентрического мышления, состоящую в освоении «психического смыслового поля» (т.е. смыслового поля собственных действий и поведения других людей).
5. Эмпирические данные исследования подтвердили предположение о том, что феномены сохранения являются неоднородными феноменами. Это определяется по неэквивалентности трех основных показателей уровня сохранения: сохранения по ответам, сохранения по обоснованиям и «тестовому» сохранению. Учитывая результаты теоретического анализа исследований выполнения задач на сохранения, можно считать, что эта неоднородность феноменов и неэквивалентность репрезентирующих их

показателей обусловлены существенным, указанным еще Ж.Пиаже, различием между «эмпирическим» и «логическим» сохранением.

6. В отношении когнитивных факторов подтвердилось предположение Ж.Пиаже и других исследователей о том, что фактор «диктата восприятия» является одним из когнитивных детерминант феноменов несохранения. Однако не подтвердилось, что «диктат восприятия» является единственной доминирующей детерминантой, так как связь между ошибочным выполнением задач на сохранение и репрезентирующим «диктат восприятия» высоким уровнем полезависимости оказалась относительно невысокой, а связь полезависимости с изменением уровня сохранения при экспериментальном условии вообще не зафиксирована.
7. Данные эмпирического исследования подтвердили предположение о том, что на уровень сохранения влияет такой социально-психологический фактор, как ориентация на намерения экспериментатора. В отличие от большинства других работ, в которых исследовался данный фактор, было выдвинуто и получило подтверждение предположение о том, что этот фактор образуют две составляющие: осмысленность трансформации в задачах на сохранение и социоэмоциональная установка ребенка (установка в свою очередь имеет две основные формы – «просоциальную» и «протестную»). Фактор осмысленности трансформации в задачах на сохранение относится к ситуативным составляющим ориентации на намерения экспериментатора, тогда как фактор социоэмоциональной установки ребенка – к диспозиционным (т.е. индивидуально-психологическим).
8. Обнаруженный в результате исследования характер взаимосвязи между осмысленностью трансформации в задачах на сохранение и социоэмоциональной установкой оказался существенно отличным от предполагаемого на этапе планирования исследования. Следовательно, возможно предположить разнородное влияние социально-психологических факторов. Например, чрезмерная выраженность «просоциальной» формы социоэмоциональной установки может приводить к снижению уровня сохранения даже при повышенном уровне осмысленности трансформации.

**Основные положения диссертации отражены в следующих публикациях автора:**

*Статьи, опубликованные в изданиях, рекомендованных ВАК Министерства образования и науки РФ:*

**1. Ромащук, А.Н. Эволюционизм в понимании развития и его преодоление Л.С.Выготским / А.Н. Ромащук // Культурно-историческая психология. – 2008. – № 2. – С. 50–59. – 1,03 п.л., авторский вклад – 1,03 п.л.**

*Другие статьи и тезисы докладов:*

2. *Ромащук, А.Н. Термин и понятие в психологии (на материале спора о критерии выделения эгоцентрической речи) / А.Н.Ромащук // Новые в психологии: Сб. статей молодых ученых ф-та психологии МГУ им. М.В.Ломоносова. – М.: Факультет психологии МГУ им. М.В.Ломоносова. – 2006. – С. 196-205. - 0,55 п.л., авторский вклад – 0,55 п.л.*

3. *Ромащук, А.Н. Понятие «функция» в функциональной психологии конца XIX – начала XX веков / М.В. Котова, А.Н. Ромащук, С.П. Сенющенко, А.А. Скворцов // Материалы международной конференции по истории психологии «IV московские встречи», 26—29 июня 2006 г. – М.: Изд-во «Институт психологии РАН». – 2006. — С. 89-95. – 0,56 п.л., авторский вклад – 0,14 п.л.*

4. *Romaschuk, A.N. The functional analysis based on Vygotsky's approach: functions of egocentric thinking / A.N. Romaschuk // 17th EECERA annual conference "Exploring Vygotsky's ideas: crossing borders" Prague, 29th August - 1st September, 2007, Abstract book, p. 119. – 0,04 п.л., авторский вклад – 0,04 п.л.*

5. *Romaschuk, A.N. Orientation in mind in preschoolers: the theory of mind approach and the approach of Vygotsky / V. Dudareva, A. Romaschuk // ISCAR 2008 San Diego, Ecologies of Diversities: the developmental and historical interarticulation of human mediational forms / Book of abstracts, paper abstracts, p. 171. – 0,08 п.л., авторский вклад – 0,04 п.л.*

6. *Romaschuk, A.N Two interpretations of positivity principle: positive psychology vs. Vygotsky's cultural-historical approach / A. Romaschuk, A. Skvortsov // ISCAR 2008 San Diego, Ecologies of Diversities: the developmental and historical interarticulation of human mediational forms / Book of abstracts, paper abstracts, p.270. – 0,1 п.л., авторский вклад – 0,05 п.л.*