

На правах рукописи

Измагурова Виктория Леонидовна

**ВНУТРЕННИЙ ДИАЛОГ
КАК МЕХАНИЗМ РАЗВИТИЯ СОЗНАНИЯ**

Специальность 19.00.01 –
Общая психология, психология личности, история психологии

Автореферат
диссертации на соискание ученой степени
кандидата психологических наук

Москва – 2006

Работа выполнена на кафедре общей психологии факультета психологии
Московского государственного университета им. М.В. Ломоносова

Научный руководитель – канд. психол. наук, ст. науч. сотр.
Россохин Андрей Владимирович.

Официальные оппоненты: д-р психол. наук, проф.
Орлов Александр Борисович;
д-р психол. наук, проф.
Улыбина Елена Викторовна.

Ведущая организация – Психологический институт Российской академии об-
разования.

Защита состоится «____» _____ 2006 г. в 15 час. на заседании
диссертационного совета Д 501.001.14 в МГУ им. М.В. Ломоносова
по адресу: 125009, Москва, ул. Моховая, дом 11, корпус 5, аудитория 310.

С диссертацией можно ознакомиться в Научной библиотеке МГУ
им. М.В. Ломоносова.

Автореферат разослан «____» _____ 2006 г.

Ученый секретарь
диссертационного совета
канд. психол. наук,
доцент _____

М.Ш. Магомед-Эминов

Введение

Актуальность проблемы. Процессы взаимодействия субъекта с реальностью, организации им своей картины мира и ее постоянного преобразования представляют неизменный интерес для исследователей. Немаловажную роль в этих процессах играет внутренний диалог как способ функционирования сознания.

Теоретический анализ психологической, философской и психотерапевтической литературы формирует представление о внутреннем диалоге как о *феномене сознания, самосознания, мышления и речи* (Выготский, 1996; Пиаже, 1969; Лурия, 1979; Ухтомский, 1973; Верч, 1996; Брушлинский, 1979, 1996; Кучинский, 1988; Петренко, 1997; Визгина, 1987; Соколова, Бурлакова, 1997; Бурлакова, 1996; Знаков, 1998; Орлов, 2002; Нуркова, 2000), как о *неотъемлемой составляющей ИСС (измененных состояний сознания) и механизме их возникновения и развития* (Россохин, 1993, 1996, 1997); как о *психотерапевтическом приеме* (Орлов, 2002; Перлз, 1993; Россохин, 1993, 1999); как о *приеме художественного изображения внутреннего мира литературных героев* (Бахтин, 1972, 1979, 1996); как о *механизме поиска и определения субъектом своей жизненной позиции* (Библер, 1981; Бубер, 1993; Копьев, 1990, 1992; Флоренская, 1994).

Зарубежные исследования группируются вокруг нескольких тем: *латентной диалогичности организации нарратива* (Labov, Waletzky, 1967; Labov, Fanshel, 1977; Prince, 1982; Singer, 1990; Polkinghorne, 1991; Брокмейер, Харре, 2000; Харре, 1993, 1996); *исследования перерабатывающей информацию функции внутреннего диалога в процессе обучения* (П. Коуд (Coad, 1994-1995)); *значения внутреннего диалога в процессах самосознания и протекания эмоций* – Ж. Вандель (Wandel, 1990); Ш. Роф (Rauf, 2003) отмечает ведущую роль внутреннего диалога в процессах предвидения возможного развития текущей ситуации, в эмоциональных переживаниях и их психологическом преобразовании. *Внутренний диалог рассматривается как лингвистическая единица и предмет лингвистического исследования* (В. Туманов (Tumanov, 1997)). Проводится анализ *внутреннего диалога в концепциях Бахтина и Выготского*: А. Чейн и Д. Тарулли (Cheyne, Tarulli, 1999), изучая работы как североамериканских (Козулин; Сэмпсон; Верч), так и российских ученых (в частности, Радзиховского, 1985; Зинченко), обращаясь к концепциям Бахтина и Выготского, отмечают попытки развития культурно-исторической модели созна-

ния. Г. Херманс (*Hermans*, 1987, 2001) предлагает концепцию диалогической структуры «Я».

С нашей точки зрения, *внутренний диалог – механизм взаимодействия смысловых позиций сознания. Смысловые позиции* – зафиксированное в форме относительно устойчивых смысловых образований личностное и (или) эмоциональное отношение субъекта к значимым событиям, обстоятельствам, людям, взаимоотношениям.

В отечественных эмпирических исследованиях внутреннего диалога (*Кучинский*, 1988; *Визгина*, 1987; *Россохин*, 1993; *Соколова*, *Бурлакова*, 1997; *Бурлакова*, 1996; *Россохин*, *Измагурова*, 2000 а, 2000 б) отмечается трудность четкого обозначения этого феномена как реального жизненного процесса. Трудность его изучения заключается в сложности формализации исследовательских методик и точного определения эмпирической подоплеки теоретического понятия.

В эмпирической части настоящей работы мы анализируем феномен вербализованного внутреннего диалога во взаимосвязи с *содержаниями сознания субъекта – умственными и чувственными образами, отражающими его жизненный опыт*, – и личностной организацией. Исследование этого феномена актуально не только с точки зрения теоретических разработок, но и практического приложения его результатов: личностного саморазвития и психотерапевтического воздействия.

Практическая работа проводилась с применением формализованных методик анализа речи, а именно ее латентных характеристик. В настоящее время в психологии и лингвистике, а также в смежных дисциплинах увеличивается количество исследований латентных характеристик речи: таких как подтекст, социальный контекст, скрытый смысл высказывания (*Казанская*, 1996; *Калмыкова*, *Мергенталер*, 1998; *Латынов*, 1996; *Новиков*, 1983; *Павлова*, 1996; *Luborsky L., Crits-Christoph*, 1998; *Luborsky L., Popp, Luborsky E., Mark*, 1994 и др.), и связанных с ними психологических процессов и личностных черт.

Объект исследования: письменные транскрипты психоаналитических сессий – диалогов пациента и психоаналитика.

Исследования проводились на материале сессий двух пациентов (общий объем текста 150 с.), проходивших психоанализ в течение нескольких лет с частотой три сессии в неделю.

Предмет исследования: различие внутренне диалогического и внутренне монологического текста.

Цели исследования – 1) *определить механизмы и результаты функционирования внутреннего диалога;* 2) *изучить взаимосвязь внутреннего диалога и рефлексии;* 3) *разработать методику анализа внутренне диалогического и внутренне монологического текста.*

Заметим, что эмпирически исследовался феномен *вербализованного* внутреннего диалога – то есть выраженного во внешней речи, внешне наблюдаемого взаимодействия смысловых позиций сознания субъекта.

С целью теоретического и эмпирического анализа феномена вербализованного внутреннего диалога мы обратились к понятию *контекста*, подразумевая под ним не только контекст высказывания (в таком узком смысле он выступает в ходе анализа текста), но и любые событийные, ситуативные условия, характеристики взаимоотношений со «значимыми другими», упоминаемые субъектом в речи. Эти условия и взаимоотношения формируются им на протяжении жизни, а также моделируются в сознании.

Способность актуализировать тот или иной контекст означает, в частности, способность субъекта воспроизвести психологически переработанную и интериоризированную в форме личностного опыта ситуацию, возникавшую ранее в его жизни, что предполагает, в свою очередь, возможность усваивать и интегрировать жизненный опыт, разрешать появляющиеся личностные задачи. Так формируется определенный «набор» контекстов, а также способность усваивать новые контексты и трансформировать прежние. Контексты могут быть стереотипными, характерными, типичными для каждого «собеседника» внутреннего диалога.

Механизм его функционирования представляет собой включение во внутренний план сознания различных тематических контекстов, касающихся взаимоотношений с людьми, эмоций, мыслей. Стереотипные формы диалога, по сути, не являются диалогом в собственном смысле, так как их структура и содержание по большей части фиксированы. Они не предполагают появления содержания с новой личностно значимой информацией, создающей возможность диалога прежних и новых смыслов и значений.

Подлинный диалог подразумевает появление нового, по сравнению с существующим на данный момент, содержания субъективного опыта. Диалогическая структура предполагает открытость, способность вместить новые элементы и единицы, произвести новую структуру и содержание, видоизмениться в процессе собственного протекания.

В ходе внутреннего диалога, направленного на переработку личностно и эмоционально значимых содержаний сознания и самосознания субъекта, происходит порождение новых, систематизация и преобразование прежних смыслов. Вероятно, такие преобразования смысловой сферы личности совершаются в форме появления новых контекстов для прежних тем, когда прежние содержания сознания трансформируются в новых контекстах. При этом важна не столько субъективная или объективная новизна этих контекстов, сколько их повышенная личностная значимость, создающая саму возможность введения прежней ситуации в новый контекст.

Гипотеза исследования состоит в том, что *появление контекстов большей частью происходит именно в текстах вербализованного внутреннего диалога, направленного на преобразование личностно и эмоционально значимых содержаний сознания и самосознания субъекта. В то время как во внутренне монологическом тексте присутствуют подтемы, не являющиеся контекстами. Отличие контекстов от подтем состоит в том, что контексты приносят новый смысл в содержание темы: в них выражается отношение субъекта к происходящему, эмоции и чувства, тема вводится в контекст переживаний.* Сама возможность этих процессов обусловлена диалогичностью сознания и самосознания. Диалогичность определяется вовлеченностью субъекта в различные системы связей с окружающим миром, что обеспечивает возможность существования нескольких точек зрения на окружающий и внутренний мир (Столин, 1983; Улыбина, 2001).

Задачи исследования:

1) провести теоретический анализ понятий «внутренний диалог», «внутренняя речь», «рефлексия», «сознание»; «контекст»; «общение», «диалог», «смыслообразование»; и их взаимосвязи.

2) Определить индикаторы актуализации вербализованного внутреннего диалога в тексте.

3) Провести сравнительный количественный и качественный анализ контекстов внутренне диалогических и подтем внутренне монологических текстов.

4) Исследовать виды и значение рефлексии в процессе функционирования вербализованного внутреннего диалога.

Методолого-теоретической основой исследования является представление о:

- 1) диалогической организации сознания;
- 2) структуре и функциях внутренней речи;
- 3) процессах интериоризации;
- 4) методологии и методах исследования речевых процессов.

Методы исследования:

1). Эмпирическое качественное определение признаков актуализации вербализованного внутреннего диалога: появление в тексте я -, ты - высказываний и (или) присутствие нескольких несовпадающих (в частности, противоположных) смысловых позиций.

2). Качественная индикация внутренне диалогических фрагментов текста на основе выявленных признаков.

3). Авторская методика анализа внутренне диалогических и внутренне монологических текстов на основе теоретического исследования внутреннего диалога и рефлексии, изучения и работы с уже существующими методиками анализа речевых сообщений (таких как дискурс-анализ, интен-анализ, CCRT, метод ментальных карт). В обоих видах текста идентифицировались и сравнивались: качественное и количественное разнообразие контекстов (подтем) тем фрагментов текста; рефлексивные уровни высказывания.

Контексты и подтемы, рефлексивные уровни высказывания кодировались в качестве контент-аналитических единиц с последующим определением абсолютной и относительной частот их встречаемости и применением к ним методов математической статистики.

Достоверность данных, полученных в работе, обеспечивается теоретической обоснованностью работы, значительным объемом эмпирического материала (150 с. текста письменных транскриптов психоаналитических сессий), совмещением качественного и количественного анализа. Использовались следующие математические методы обработки данных: описательная статистика, статистическая оценка значи-

мости различий внутренне диалогического и внутренне монологического текстов, факторный анализ. Данные обрабатывались в статистических пакетах SPSS 10.0.5 и STADIA 6.2.

Научная новизна: обозначены основные функции внутреннего диалога; теоретически исследован и эмпирически выявлен механизм осуществления такой функции внутреннего диалога как порождение и преобразование смысловых позиций сознания – возникновение качественно новых и трансформация прежних контекстов тем в ходе внутреннего диалога. В дальнейшем эти контексты становятся темами внутренне диалогического и внутренне монологического текстов.

Выявлены ключевые и второстепенные для эмпирического анализа признаки актуализации вербализованного внутреннего диалога в высказывании. Эмпирически подтверждены индикаторы вербализованного внутреннего диалога как вида озвученной внутренней речи (наличие я-, ты- высказываний, смысловая и синтаксическая свернутость). *Критерий, отличающий внутренний диалог от внутренней речи – наличие несовпадающих (2-х и более) смысловых позиций в его структуре. Показано, что смысловые позиции не обязательно должны быть противоположными.*

На основе теоретико-эмпирического анализа разработано представление о четырех уровнях рефлексии. Практическое применение метафоры «внутреннего собеседника» к исследованию текста позволило различить и понять значение рефлексивных уровней в ходе внутреннего диалога.

Разработаны и апробированы методики: идентификации внутреннего диалога в тексте, исследования контекстов вербализованного внутреннего диалога и уровней рефлексивного процесса.

Теоретическая значимость исследования: выявлены и эмпирически подтверждены: 1) важные функции внутреннего диалога – смыслообразование, формирование мировоззрения, самоопределение субъекта, организация картины мира, развитие сознания; 2) такие признаки проявления вербализованного внутреннего диалога в устной речи, как смысловая «свернутость», эмоциональная насыщенность высказываний; наличие несовпадающих (2-х и более) смысловых позиций. Определено различие понятий «внутренний диалог» и «вербализованный внутренний диалог».

Выявлено, что в ходе вербализованного внутреннего диалога зарождается новое содержание текста (сначала в форме новых контекстов темы), с помощью которого прежние вопросы переносятся в новое смысловое поле, в иную социальную ситуацию.

Предложены описательное, структурно-процессуальное и функциональное определения внутреннего диалога.

Эмпирический анализ текстов психоаналитических сессий с применением понятия «контекст», метафоры «внутреннего собеседника» раскрывает взаимосвязь особенностей внутреннего диалога, его рефлексивных процессов и личностно-смысловой сферы. Во внутреннем диалоге рефлексивные процессы в большей степени поддаются изменению и оказываются совместимы с эмоциональными переживаниями.

Практическая значимость исследования: результаты проведенного исследования, а также разработанные и апробированные методики анализа текста позволяют рассматривать латентные характеристики устной и письменной речи в различных сферах человеческой деятельности: исследовать индивидуальные особенности речи; определять меру расположенности субъекта к восприятию реальных характеристик собеседника, либо, напротив, к проецированию на него своих представлений; диагностировать внутреннее время, в котором находится человек в данный момент (прошлое, настоящее, будущее), предусматривать наиболее эффективные способы речевого взаимодействия и речевого контакта с человеком, его основную психологическую проблематику и пути ее коррекции; определять способы воздействия субъекта на собеседника, а также осознанность или неосознанность их применения. На основе определения значимости производимых личностных изменений, выражающихся в модификации внутреннего диалога и рефлексии, возможна оценка эффективности психоаналитического процесса.

Положения, выносимые на защиту:

1). Появление контекстов происходит в ходе внутреннего диалога, содержащего личностно и эмоционально значимые темы;

2). Возникновение и трансформация контекстов приводят к преобразованию личностно-эмоционально значимых для субъекта тем; порождению и преобразованию смысловой сферы сознания.

3). Рефлексивные процессы внутренне диалогического высказывания качественно и количественно отличаются от внутренне монологической рефлексии. Они создают условия порождения новых смысловых образований.

Апробация работы. Материалы диссертации докладывались на:

1). Международной конференции «Психология общения 2000: проблемы и перспективы» (Москва, МГУ, октябрь 2000 г.).

2). Международной межвузовской научно-практической конференции студентов и аспирантов «Психология 21 века» (Санкт-Петербург, апрель 2001 г.)

3). Восьмой Международной летней школе по когнитивным наукам (София, июль 2001 г.).

4). Учебных семинарах по исследованию латентных речевых характеристик на материале психоаналитических текстов (МГУ, 2002, 2003 гг.).

5). Вторых общепсихологических чтениях МГУ (июнь 2004 г.).

6). Международной конференции молодых ученых «Ломоносов 2005».

Структура и объем работы: диссертация состоит из введения, 3-х глав, выводов и заключения (144 с.), списка литературы и приложений (48 с.). Содержит 10 таблиц, 8 примеров исполнения техники работы с текстом, 9 рисунков, 10 приложений.

Основное содержание диссертации.

Во **введении** обосновываются актуальность и новизна исследования, определяются его основные цели и задачи, теоретическая и практическая значимость, положения, выносимые на защиту.

Первая глава диссертации содержит *обзор и анализ литературы* по проблеме внутреннего диалога. Рассматривается специфика исследования феномена вербализованного внутреннего диалога; взаимосвязь понятий «внутренний диалог», «рефлексия», «внутренняя речь», «общение», «сознание».

Глава посвящена анализу теоретических исследований роли внутреннего диалога в системах личности, сознания и самосознания, в динамике возникновения и

протекания ИСС личности, изучению механизмов функционирования внутреннего диалога. Предлагается теоретическое определение понятия внутреннего диалога. Обозначена эмпирическая основа и проведен анализ его сущности, скрывающейся за многообразными формами проявления.

Внутренний диалог представляет собой психологический, психолингвистический и психотерапевтический феномен. Мы рассматриваем вербализованную форму внутреннего диалога, доступную объективному изучению. Возможно и субъективное наблюдение внутреннего диалога.

Теоретический анализ понятия внутренний диалог проводился нами в рамках концепций о социальном происхождении сознания А. Н. Леонтьева, Л. С. Выготского; полифонического сознания М. М. Бахтина, диалогического сознания В. С. Библера, М. Бубера, А. А. Ухтомского, Е. В. Улыбиной, А. Б. Орлова, В. В. Знакова, А. У. Хараша; психосемантического подхода к исследованию сознания В. Ф. Петренко; самосознания В. В. Столина.

С нашей точки зрения, внутренний диалог – интрапсихический процесс, вид внутренней речи. Он направлен как на разрешение интеллектуально-неоднозначной, конфликтной проблематики, так и на преобразование личностно и эмоционально значимых содержаний сознания. В отличие от исследователей конфликтных и проблемных внутренних диалогов (Столин, Визгина; Соколова, Бурлакова), мы не рассматриваем этот феномен только в качестве конфликтного столкновения противоположных смысловых позиций (связанных с негативными переживаниями) вследствие наличия неразрешимой проблемы. С нашей точки зрения внутренний диалог – *один из способов преобразования субъектом эмоционально насыщенных, личностно и (или) интеллектуально значимых содержаний сознания.*

Это *механизм взаимодействия смысловых позиций сознания*, которые могут быть конфликтными (противоположными), неоднозначными (противоречивыми) или нейтральными. *Метафорически*, смысловые позиции – «внутренние собеседники» интрапсихической реальности субъекта. В ходе взаимодействия возможно появление их качественно новых характеристик.

Общение и диалог. Вербализованный внутренний диалог – предмет нашего исследования, всегда включен во внешнюю речь. А в ситуации психоаналитического взаимодействия, в ходе которого порождается психоаналитический текст, – в

структуру особым образом организованного общения. Речевое общение, и, в частности, такая его разновидность как диалог, представляют собой частный случай общения как деятельности. В этом случае мы рассматриваем диалог в качестве вида речевой деятельности (имеющего собственный мотив и осознанную цель), отличая его от речи, которая может выступать компонентом различных видов деятельности.

Внутренний диалог как вид внутренней речи. Ряд исследователей (Л. С. Выготский, Ж. Пиаже, Б. Ф. Баев, П. П. Блонский, Б. Г. Ананьев, П. Я. Гальперин, Н. И. Жинкин, А. Н. Соколов, А. Р. Лурия, Т. В. Ахутина, Т. Н. Ушакова) рассматривают внутреннюю речь как структуру, сравнимую с внешней речью, анализ которой проводится на основе сопоставления ее особенностей с характеристиками внешней речи.

Проводя аналогию с внешней речью и ее видами, внутренний диалог можно определить в качестве вида внутренней речи, обладающего ее характеристиками.

Смысл и значение. Сознание представляет собой систему смыслов и значений, которая накладывается человеком на окружающий мир, и является прозрачной для него, то есть не воспринимаемой в отдельности от структурируемой ей реальности.

Смысл, в отличие от значения, постоянно заново порождается субъектом. В то же время процессы порождения смысла так же, как и значения, зависят от социума, в котором пребывает субъект, то есть от контекста в широком смысле. Гибкость и количество контекстов, понимаемых в широком смысле слова, определяют, с одной стороны, успешность адаптации субъекта к социуму, с другой – его способность меняться и самоопределяться.

По сути, сами смыслы могут представлять собой контексты других смыслов, в речевом плане выступая как ассоциативное поле слова.

Механизмом развития сознания и самосознания является взаимодействие смысловых позиций в ходе внутреннего диалога.

Внутренний диалог и рефлексия. Активность рефлексии тесно связана с функционированием внутреннего диалога. Рефлексивный процесс обуславливает все существующие факты осознания и меняет свою структуру и функции в зависимости от содержания рефлекслируемого опыта. Если вообразить внутренний диалог

и рефлекссию в каждый конкретный момент времени, то внутренний диалог будет представлен в виде взаимодействующих содержаний сознания и самосознания (смыслов и значений), а рефлексия как сопутствующий какому-либо содержанию сознания и определенным образом взаимодействующий с ним дополнительный компонент сознания.

Рефлексивный процесс может обладать структурой монолога, диалога и полилога; внутренний диалог исключает наличие монологической структуры. Обладая диалогической структурой рефлексивный процесс можно полагать одним из видов внутреннего диалога. *Главное различие внутреннего диалога и рефлексии – в задачах, выполняемых тем и другим процессом.* Задача рефлексивного процесса – осознание внешнего и внутреннего опыта и его *отражение* в форме определенного смысла; задача внутреннего диалога – *порождение* нового смысла. Таким образом, если рефлексия представляет собой реализацию в интрапсихологическом плане принципа отражения, то внутренний диалог является реализацией принципа взаимодействия.

В эмпирических исследованиях внутренний диалог определяется в качестве одного из носителей психических процессов более высокого порядка. С этой точки зрения, подобно тому, как память, восприятие, внимание могут участвовать в системной организации высших психических функций, внутренний диалог является механизмом мыслительных процессов, а также функционирует в структуре самосознания. Внутренний диалог как реальный процесс может быть механизмом различных функциональных систем, а не только сознания, – например, мышления и рефлексии. С другой стороны, процессы смысловой сферы сознания реализуются не только внутренними диалогами, это могут быть также неосознаваемые переживания, смысловые установки.

Задачи второй главы – анализ существующих методов исследования речи, в частности, диалогической речи, а также латентных характеристик высказывания.

С целью изучения психических процессов личности в измененных состояниях сознания, мы опираемся как на естественнонаучную, так и на гуманитарную методологию. Обращаемся к разработке точных формальных процедур, исполнение которых, по возможности, не упрощает предмет исследования.

Объект нашего анализа – разноаспектно понимаемый текст, к которому возможно применение данной исследовательской тактики. В нашем исследовании текст представляет собой дословные письменные транскрипты диалога психоаналитика и пациента.

Методология и методы исследования речевых процессов. Долгое время междисциплинарные исследования в области речи и языка ограничивались проблемами речепорождения и усвоения языка (Павлова, 1996). Только в 70-е годы *язык и речь* начинают рассматриваться в структуре коммуникации.

Акцентирование «коммуникативного контекста» предполагает исследование разговорной практики, включенность речи в жизненные ситуации и поведение человека. «Как проявляются в речи коммуникативные намерения говорящих? Что обеспечивает согласование реплик? Каков язык обыденного общения? Эти и другие вопросы были подняты в рамках развернувшихся исследований диалога — так называемого *диалог-анализа*.

Диалог-анализ развивается как совокупность взаимосвязанных подходов: исследований когнитивной и социально-психологической ориентации Т. ван Дейка, Р. Харре, Дж. Поттера (Т. van Dijk, R. Harre, J. Potter), интен-анализа (Ушакова, Цепцов, Алексеев, 1998; Ушакова, Павлова, 2000), работ, выполненных в традиции теории речевой деятельности (А. А. Леонтьев). Исследования данной проблематики дают материал для решения прикладных задач – в областях педагогического общения, массовой коммуникации, психотерапевтических сеансов. Выделяются основные направления диалог-анализа в соответствии с полем исследований каждого из них:

1. Этнометодологический диалог-анализ (conversation analysis (CA)).

СА возник в социологии на основе этнометодологического подхода Х. Гарфинкеля и обращен к изучению механизмов вербального взаимодействия. Основной объект исследования – интерактивная структура спонтанного бытового разговора как базовой формы общения. СА исследует повседневный бытовой разговор с целью реконструировать правила, которые применяются говорящим, чтобы включиться в диалог и быть его компетентным участником, и др. (Edwards, Potter, Saks, Schegloff, Jefferson, Garfinkel).

2. Исследования разговорной речи.

В данном подходе, интенсивно развивающемся с середины 60-х годов, делается попытка описания универсальных языковых закономерностей спонтанной речи. Особая языковая формация, присутствующая в сфере непринужденного личного общения, обнаружена во всех развитых языках и названа «разговорной речью» (РР).

В рамках подхода описываются условия, в которых используется РР, факторы, влияющие на ее структуру. Представления о характерных особенностях РР важны в тех ситуациях, где необходим анализ индивидуальных речевых особенностей: речевая психодиагностика, анализ психотерапевтических сеансов.

3. ТРА-ориентированный анализ.

В 90-е годы заметным направлением исследований диалога стал *ТРА-ориентированный анализ*, применяющий к диалогу теорию речевых актов. Ключевой объект исследования ТРА – иллокутивный акт – вопрос, обещание, приказ – то есть различные *коммуникативные намерения говорящего*. Первоначальное предположение о том, что в каждом высказывании можно определить интенцию говорящего, оказалось спорным. В исследованиях последних лет анализ естественной речи производится путем моделирования типичных последовательностей речевых актов — «парадигмы диалога» (Франк (Franke)) и соотнесения модели с реальными диалогами. Данная модель адекватна для простой постановки коммуникативных задач, когда цель говорящего совпадает с целью, выраженной им в инициальном акте. Сложные типы диалогов могут быть описаны как система субдиалогов, каждый из которых достигает частной цели. Анализ сложных типов диалогов представлен в работах, исследующих психотерапевтические, учебные и другие тексты.

4. Анализ дискурса.

Дискурс-анализ уходит корнями в такие различные исследовательские области как теория речевых актов, этнометодология, «анализ разговора» (conversation analysis) и семиология. В особенности он «обязан» пост-структурализму, центральным принципом которого является признание текучести, изменчивости, контекстной зависимости смыслов и значений (Coyle, 1999). В соответствии с дискурсивным подходом в психологии язык предстает не как отражающий психологическую и социальную реальность, но как *конструирующий ее*.

Понятие дискурс-анализа (discourse analysis) было предложено в 50-е годы почти одновременно двумя авторами: С. Харрисом (*Harris, 1952*) – для обозначения метода анализа связной речи и К. Пайком (К. Pike), рассматривавшего дискурс как результат интеракции в социо-культурном контексте. В настоящее время существуют различные понимания дискурса: (1) как функционального описания и анализа текстовых единиц, превосходящих по размеру предложение (Синклер, Кулхард (Sinclair, Coulthard)); (2) как анализа разговора (conversation analysis) – исследования техник структурирования социальных событий говорящими (Сакс, Щеглофф, Джефферсон (Sacks, Schegloff, Jefferson)); (3) как анализа притязаний на власть (Макдоннел (Macdonnel)); (4) как понятия, обозначающего различные аспекты текстового анализа (ван Дейк (van Dijk)).

5. Социолингвистический анализ коммуникации.

В рамках данного направления исследуются особые аспекты коммуникации, связанные с социальными характеристиками партнеров, – статус, роль, профессия, этническая принадлежность и их влияние на вербальное взаимодействие коммуникантов – форму речи, организацию разговора, достижение взаимопонимания (Гардин, Марселлеси (Gardin, Marcellesi)).

6. Практическая семантика и анализ коммуникации.

Данные прагматически-ориентированные направления являются родственными направлениями диалог-анализа. Они развиваются с середины 70-х годов в научных центрах Германии. Оба направления обращены к разработке теории речевых действий как основе анализа вербальной коммуникации и описания ее форм (Мукенхопт; Фритц, Глонинг (Muckenhaupt; Fritz, Gloning)).

Теория зиждется на представлении о речи как о форме социального действия (по Л. Витгенштейну). Цель речевых действий – дать понять нечто собеседнику. Совершение и понимание речевых действий основано на общности социальных правил употребления выражений.

Таким образом, в исследованиях диалога сочетаются различные линии анализа: описание естественных документированных разговоров (исследования разговорной речи, социолингвистика, работы этнометодологической ориентации); анализ естественной речи через моделирование типичных разговорных последовательностей и типовых вариантов диалога (разработки практической семантики и

ТРА-ориентированные исследования). Другая линия – исследование диалога как целостной структуры или деталей организации разговора.

Различные направления диалог-анализа объединяет общий методологический подход, а именно: анализ диалога в ситуации реального времени, объективно происходящего речевого взаимодействия. Можно выделить и другое направление анализа диалога. Это анализ языковых особенностей диалогической речи, то есть анализ структуры речи, выраженной в форме языка: организации и построения фразы, высказывания, предложения.

В исследованиях отечественных ученых (Л. В. Щербы, Л. П. Якубинского, М. М. Бахтина) выдвигается ряд идей, касающихся теории диалога. Анализируются жанровые, функциональные, лексические, грамматические особенности, типология диалога, условия его протекания, тематическая организация диалогического текста; описываются и моделируются интеракции (состав участников, их социальные роли, намерения, ход взаимодействия коммуникантов, их знания и представления о ценностях, о мире, друг о друге) в диалогических текстах, особенно в его частях, то есть определенных единицах целого диалога.

Представляет интерес также исследование диалогической речи в ходе психотерапевтического и психоаналитического взаимодействия психотерапевта (психоаналитика) и пациента. В настоящее время известен ряд исследований психоаналитического процесса, проведенных в форме изучения текстов – письменных транскриптов психоаналитических сессий. В России – это работа А. В. Казанской (1998) по анализу мотивационного аспекта речевых ошибок; исследования Е. С. Калмыковой нарративов в психотерапии (*Калмыкова, Мергенталер, 1998*). Однако большая часть работ в данном направлении, также как и анализ методологии психоаналитических исследований, выполнены западными учеными. Перечислим наиболее структурированные методы исследования психоаналитических текстов:

А). ФРЭЙМы (FRAMES (FRMS)) или ключевые повторяющиеся дезадаптивные эмоциональные структуры (Fundamental Repetitive And Maladaptive Emotion Structures). (Дал Х., Тэллер В. (*Dahl, Teller, 1994*)).

Разработка данного метода – теоретико-практическое исследование, в котором операционализированная теория представляет собой непосредственный инструмент изучения психоаналитического процесса. Фрейм определяется как после-

довательность предикатов, порождаемая пациентом. Само наличие в тексте специфической структуры и содержания фрейма позволяет предсказывать повторное появление той же самой психологической проблематики пациента и особенностей ее развития.

В). Метод центральной конфликтной темы взаимоотношений (Core Conflictual Relationship Theme (CCRT)) Method (Люборски Л., Бабер Дж., Диггер Дж., Критс-Кристоф П., Люборски Е., Попп С., Мак Д. (Luborsky L., Barber, Diguier, 1993; Luborsky L., Crits-Christoph, 1998; Luborsky L., Popp, Luborsky E., Mark, 1994)).

Это первый структурированный метод выделения центрального паттерна взаимоотношений из терапевтических сессий (Luborsky, Crits-Christoph, 1988). Он относится к числу контент-аналитических. Базой данных для него служат нарративы, которые определяются как рассказы пациента о взаимодействии с родителями, психотерапевтом и другими значимыми людьми. Выделение центральной конфликтной темы из рассказов происходит в два этапа: выявления в тексте транскрипта психоаналитической сессии эпизодов межличностного взаимодействия (ЭВ), которые затем анализируются путем выставления экспертной оценки, характеризующей: 1) основные желания, потребности или интенции говорящего по отношению к какому-либо субъекту (W), 2) реакцию исследуемого субъекта (RO), 3) последующую реакцию самого рассказывающего (RS). *Этот метод исходит из предположения, согласно которому желания пациента, выведенные из явного содержания его нарративов, должны совпадать с намерениями, лежащими в основе его взаимодействий с терапевтом.*

С). Теория создания контроля и метод формулировки диагностического плана (Control Mastery Theory & the Plan Formulation Method (CMT)) (Вэйсс Дж., Сампсон Х. (Weiss, Sampson, 1986; Weiss, 1995)).

СМТ – когнитивно-ориентированный подход, берущий начало от эгопсихологии, которая недавно стала развиваться и как когнитивная психоаналитическая теория. С точки зрения сторонников подхода, психопатологические феномены вытекают из патогенных убеждений, усвоенных в детстве и мешающих реализовать в настоящем попытки достижения вполне реальных целей. Пациент убежден, что преследование таких целей будет грозить опасностью ему или другим.

Определяя индивидуальные особенности пациента, терапевт опирается на 4 основных компонента: 1) цели пациента в терапии; 2) препятствия (патогенные убеждения), мешающие достижению целей; 3) возникающие по ходу психоаналитического процесса инсайты. Они помогают пациенту справиться с убеждениями, которые препятствуют благоприятному исходу терапевтической работы; 4) способы, которыми пациент провоцирует терапевта, чтобы проверить свои убеждения (тесты) (Кётис, Силбешэтц, Сэмпсон, Вэйсс (*Curtis, Silberschatz, Sampson, Weiss, 1994*)).

D). Конфигурационный анализ и модель ролевых взаимоотношений (Configurational Analysis and Role-Relationship Models (CARR)) (Хоровитц М. (*Horowitz, 1979, 1995*)).

В рамках приведенных выше исследований был сделан трудный шаг к научно приемлемому описанию психических процессов пациента. *Конфигурационный анализ*, предложенный Хоровитцем и его коллегами, продолжает это направление.

Данный метод сосредоточен на способах оценки повторяющихся состояний в поведении и переживаниях субъекта. Его центральный конструкт – *схемы*, выступающие для исследователя в качестве структуры значений, отражающей бессознательные и часть предсознательных процессов пациента, от которых зависит его способность контроля эмоций. Они представляют собой структуры сознательных убеждений; устойчивые способы взаимоотношений; сценарии последовательности действий; а также формы знаний, которые координируют особенности восприятия, мышления, эмоций и действий.

Как отмечают исследователи психоаналитического процесса, по-прежнему остается неразрешенной и неизученной фундаментальная проблема взаимосвязи содержаний сознания и предполагаемых бессознательных психических процессов. Эту проблему можно переформулировать, с целью возможности ее эмпирического анализа, в вопрос о причине и механизмах возникновения стереотипов коммуникации и аутокоммуникации.

Сопоставляя итоги этих исследований с результатами анализа внутреннего диалога, можно утверждать, что одним из способов формирования устойчивых паттернов интериндивидуального и интраиндивидуального общения, а также их изменения, выступает внутренний диалог.

В **третьей главе** представлены разработанная автором диссертации, в соответствии с предложенной им гипотезой, методика, а также процедура, результаты и выводы проведенного на материале письменных транскриптов психоаналитических сессий эмпирического исследования вербализованного внутреннего диалога. Анализируя феномен вербализованного внутреннего диалога, мы рассматривали его как частный случай внутренней речи.

Внешний диалог характеризуется эмпирической данностью вербального взаимодействия 2-х и более собеседников. *Основание эмпирического определения феномена внутреннего диалога в нашем исследовании* – аналогия с понятием внешнего диалога, в применении к интрапсихическому плану с учетом его специфики: диалогической, социальной природы человеческой психики; особенностями внутренней речи и др.

Эмпирическое исследование внутреннего диалога требует разработки специальных методик вследствие трудноуловимости этого феномена как для постороннего наблюдателя, так и для самонаблюдения.

В соответствии с целью и задачами исследования, на основе изучения уже существующих методик: таких как дискурс-анализ (*Harris, 1952; Labov, Fanshel, 1977; Ван Дейк, 1989*), интент-анализ (*Ушакова, Цепцов, Алексеев, 1998*), ССРТ (*Люборски Л., Люборски Э., 1996; Luborsky L., Crits-Christoph P., 1998*); метод ментальных карт (*Латынов, 1996*), – была разработана и апробирована методика выявления, с применением экспертно установленных эмпирических индикаторов, фрагментов текста вербализованного внутреннего диалога и сравнение их с частями внутренне монологического текста.

Сравнение осуществлялось на основе следующих содержательных и формальных параметров анализа текста:

1) качественного и количественного разнообразия контекстов (подтем) темы высказывания;

2) качественных и количественных характеристик рефлексивных уровней высказываний субъекта во внутренне диалогическом и внутренне монологическом текстах.

Качественный анализ текста выполняла экспертная группа из 3-х человек, в состав которой входил автор диссертации.

В работе с количественными данными применялись методы описательной статистики, корреляционного, факторного анализа в статистических пакетах SPSS 10.0.5 и STADIA 6.2.

1). Признаки актуализации внутреннего диалога в тексте.

Экспертная эмпирическая работа с текстом предусматривает первичную и вторичную обработку речевого материала: первичную – на основе первоначального ознакомления с текстом и выделения в нем соответствующих гипотезе единиц анализа. На этапе вторичной обработки экспертная группа осуществляет адаптацию разработанной на предыдущем шаге методики анализа текста, делает поправки, учитывая конкретные случаи различного рода несовпадений, неточностей, а также их количественный массив, определяя порог необходимости внесения исправлений. Мы проанализировали психоаналитические тексты, определяя присутствие внутреннего диалога в соответствии с качественно выделенными признаками. В итоге, были обозначены два индикатора: *наличие несовпадающих смысловых позиций и присутствие в тексте я-, ты- высказываний.*

2). Анализ контекстов внутреннего диалога.

Далее экспертная группа сравнивала фрагменты внутренне диалогического и внутренне монологического текста на основе анализа разнообразия содержащихся в них контекстов.

Качественный анализ выделенных контекстов и подтем обнаружил большее смысловое разнообразие контекстов относительно тем; а также тот факт, что большей частью именно в текстах внутреннего диалога вводятся новые аспекты (в форме контекстов) обсуждения темы.

Были разработаны два способа исследования контекстов внутренне диалогического текста и сравнения их с подтемами внутренне монологического текста, выраженные в формулах и обозначенные как коэффициенты:

коэффициент разнообразия контекстов внутренне диалогического текста (КРД), равный отношению количества контекстов (КК) к количеству тем внутреннего диалога (КТд): $КРД = КК / КТд$.

Коэффициент разнообразия контекстов отражает количество различных точек зрения, способов понимания и интерпретации, относящихся к теме фрагмента внутренне диалогического текста.

Аналогичный ему – коэффициент разнообразия подтем внутренне монологического текста (КРТ), равный отношению количества подтем (КП) к количеству тем внутренне монологического текста (KT_m): $KPT = КП / KT_m$.

Величину данных коэффициентов мы сравнивали для фрагментов внутренне диалогического и внутренне монологического текстов. Данное сравнение опровергает либо подтверждает гипотезу.

3). Особенности рефлексивных уровней внутреннего диалога.

Другое направление настоящего исследования выявляет *особенности рефлексии внутреннего диалога*. Качественный эмпирический анализ текстов психоаналитических транскриптов позволил выявить четыре рефлексивных уровня высказывания в соответствии с интенсивностью и качеством осознания содержания психики, каждый из которых носит название, соответствующее выполняемой им функции.

1. *Нарративный* (повествование) – позволяет констатировать *появление возможности осознания* субъектом ранее неосознаваемого психологического материала, а также *самого намерения* его осознать.

2. *Диалогический* (реплика) – высказывание внутреннего собеседника.

3. *Когнитивный* – наблюдение и анализ собственных мыслей и переживаний.

4. *Аксиологический* (ценностный) – выступает как определенное отношение к *собственным мыслям и переживаниям*, их сущности и возможным причинам.

Следует отметить, что уровни надстраиваются друг над другом и составляют иерархию только в структурном плане, хотя в реальности, в каждый конкретный момент времени, они существуют одновременно, обеспечивая успешное протекание рефлексивного процесса. В последовательно разворачивающемся тексте они могут появляться в любом порядке, хотя и наблюдаются некоторые закономерности. Таким образом, обозначение уровней рефлексивного процесса на практике не самоочевидно и является результатом предварительного теоретико-эмпирического исследования.

Мы провели эмпирическое исследование, отвечающее следующим задачам: 1) определение количественной выраженности рефлексивных уровней в тексте, 2) определение глубинных факторов, вызывающих появление в тексте того или иного рефлексивного уровня.

Была составлена матрица, столбцами которой выступали рефлексивные уровни – контент-аналитические единицы данного исследования; строками – номера отрезков анализируемого текста. В качестве единицы анализа текста были выбраны участки текста пациента, прерываемые высказываниями психоаналитика. В ячейках матрицы фиксировались значения от 0 до 1, представляющие собой относительную частоту встречаемости данного уровня на конкретном участке текста.

Статистические процедуры и критерии.

Применялись непараметрические методы анализа данных, так как показатели критерия χ^2 , асимметрии и эксцесса свидетельствуют, что выборочные распределения переменных отличаются от нормального; факторный анализ (метод главных компонент с последующим вращением varimax). Использовался уровень значимости $p < 0.05$.

Результаты эмпирического исследования:

1) *Признаки актуализации внутреннего диалога в тексте.*

Первичный анализ показал, что некоторые качественно выделенные признаки излишни, то есть присутствуют в тексте, дублируя другие, более четкие и устойчивые речевые индикаторы актуализации внутреннего диалога. Выделилась также категория характеристик, не являющихся специфическим показателем актуализации внутреннего диалога, – присутствующих в обоих видах текста.

Опорными для экспертного определения внутринедиалогических фрагментов текста выступали два индикатора: наличие несовпадающих смысловых позиций и присутствие в тексте я-, ты- высказываний.

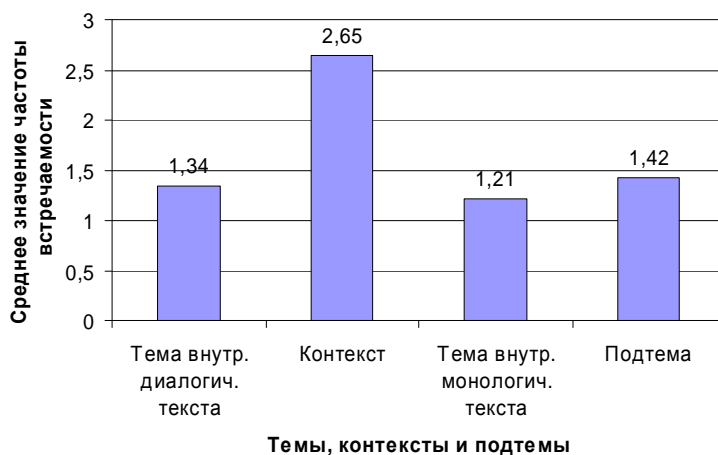
2) *Анализ контекстов внутреннего диалога.*

2.1. Количественный анализ контекстов обнаружил, что коэффициент количественного преобладания контекстов по отношению к темам внутренних диалогов почти в 2 раза (1.99/1.18; М (КРД)=1.99, Ме=2; М (КРТ)=1.18, Ме=1) превышает коэффициент преобладания подтем в текстах вне внутреннего диалога, то есть разнообразие контекстов в 2 раза превышает разнообразие подтем (рис. 1).

Для оценки значимости этих различий мы использовали непараметрический критерий (Колмогоров=0.3047, $p < 0.01$). Применение непараметрического критерия для определения сходства или различия контекстов внутреннего диалога и подтем внутренне монологического текста показало различие между медианами выборок

(Вилкоксон=9378, $Z = -9,664$; $p < 0,01$). Применение критерия Краскала-Уоллиса (Краскал-Уоллис=87,56; $p < 0,01$) выявило влияние фактора присутствия внутреннего диалога в тексте на количество контекстов.

Рисунок 1. Средние значения частоты встречаемости тем и контекстов внутренне диалогического текста, тем и подтем внутренне монологического текста



2.2. Эмпирический анализ текста обнаружил, что *качественно различные* для данного субъекта ситуативные, мысленные и эмоциональные контексты, появляются большей частью во внутреннем диалоге.

3) Особенности рефлексивных уровней внутреннего диалога.

3.1. Результаты описательной статистики показывают (рис. 2, рис. 3), что наличие диалогических реплик выступает особенностью внутреннего диалога: $M=0.17$ ($p < 0.01$), $Me=0.11$ для внутренне диалогического текста и $M=0.02$ ($p < 0.01$), $Me=0$ для внутренне монологического текста. Активность аксиологического $M=0.48$ ($Me=0.50$) и когнитивного $M=0.22$ ($Me=0.22$) уровней внутренне диалогического текста выше, чем во внутренне монологическом тексте ($p < 0.05$): соответственно $M=0.43$ ($Me=0.46$) и $M=0.19$ ($Me=0.14$). Наиболее значительна разница по аксиологическому рефлексивному уровню.

Активность нарративного уровня внутренне монологического текста превосходит активность внутренне диалогического: $M=0.17$ ($Me=0$) и $M=0.097$ ($Me=0$). Это единственный рефлексивный уровень, активность которого менее выражена в ходе внутреннего диалога по сравнению со внутренне монологическим текстом.

Этот уровень рефлексии отражает наиболее давние и жесткие формы осознания, поэтому закономерно их появление именно во внутренне монологическом тексте.

Рисунок 2. Средние значения частоты встречаемости рефлексивных уровней внутренне диалогического текста

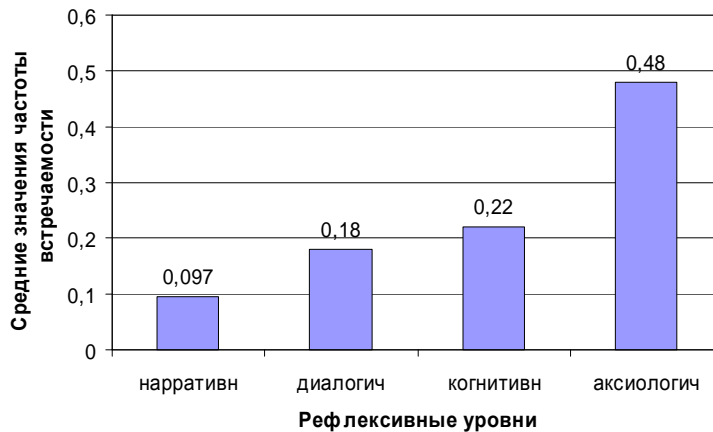
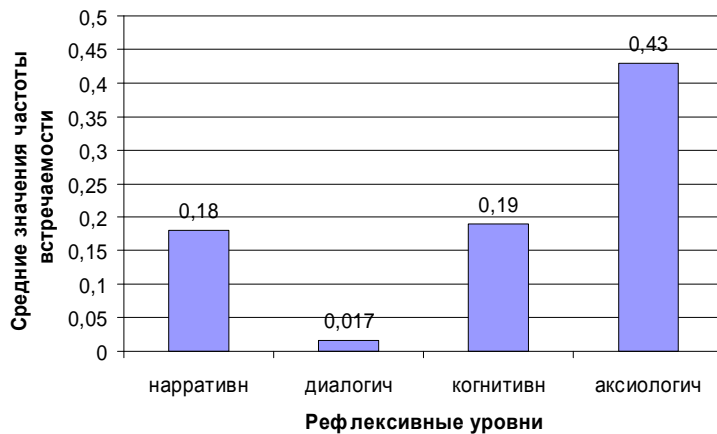


Рисунок 3. Средние значения частоты встречаемости рефлексивных уровней внутренне монологического текста



3.2. *Факторный анализ рефлексивных уровней внутренне диалогического текста, проводившийся с целью определения глубинных факторов активизации в тексте того или иного рефлексивного уровня, выявил 2 фактора (для собственных значений, больших 1), объясняющих 74.9% общей дисперсии. Первый фактор (38.8 % дисперсии), включает, с одной стороны, нарративный (0.668), диалогический*

(0.418) и когнитивный (0.154) уровни; с другой, – аксиологический (–0.953) уровень. Во *второй фактор* (36% дисперсии) вошли, с положительными весами – когнитивный уровень (0.935), с отрицательными – диалогический (–0.739) и нарративный (–0.133) уровни; среднее положение занимает аксиологический (–0.06) уровень. *Фактор 1* можно интерпретировать как воспроизводящий *интенсивность и сложность рефлексивного процесса* (от нарративного к аксиологическому). *Фактор 2* отображает *участие эмоций в рефлексном процессе*: от наименьшего – на когнитивном уровне, к наибольшему – на диалогическом уровне.

Для *внутренне монологического текста* выделено 2 фактора, объясняющих 61.8 % общей дисперсии. *Первый фактор* (34.6 % дисперсии) содержит нарративный (0.790) и диалогический (0.321) уровни, и противоположные им – аксиологический (–0.766) и когнитивный (–0.266). Во *второй фактор* (27.2% дисперсии) вошли когнитивный (0.764) и диалогический (0.645); а также аксиологический (–0.209) и нарративный (–0.206) уровни. *Первый фактор, как и для внутреннего диалога, выражает сложность рефлексивного процесса, при этом характерна более равномерная группировка «простых» (нарративный и диалогический) и «сложных» (когнитивный и аксиологический) уровней. Во втором факторе когнитивный и диалогический оказываются на одном полюсе, – аксиологический и нарративный на другом. Взаимосвязь нарративного и аксиологического уровня рефлексии внутренне монологического текста указывает на их качественную однородность. Эти результаты еще раз подтверждают специфику рефлексивных процессов внутренне монологического текста, заключающуюся в ригидности, стереотипности форм осознания. Привычные способы рефлексии осуществляются посредством активности нарративного и аксиологического уровней внутренне монологического текста. В то время как переход на когнитивный и диалогический уровни рефлексии создает возможность преобразования смысловой сферы сознания и самих способов рефлексии. Эта возможность реализуется в ходе внутреннего диалога. То есть, *второй фактор* отражает *ригидность способов рефлексии внутренне монологического текста.**

Итак, глубинными факторами активизации во внутренне диалогическом тексте того или иного рефлексивного уровня выступают:

фактор 1 – интенсивность и сложность рефлексии;

фактор 2 – участие эмоций в рефлексном процессе.

Факторы, определяющие активность рефлексивных уровней внутренне монологического текста:

фактор 1 – интенсивность и сложность рефлексивного процесса;

фактор 2 – ригидность способов рефлексии.

Общее обсуждение результатов. В ходе развития внутреннего диалога формируется и осуществляется возможность возникновения качественно новых содержаний сознания и самосознания.

Внутренний диалог выступает *носителем* процессов мышления и самосознания в случае его неосознанности, отсутствия рефлексии по поводу него. В этом смысле *даже в глубоких ИСС*, характеризующихся очень слабым уровнем рефлексии и активности сознания, *возможно существование внутреннего диалога, кажущегося бессознательным, но на самом деле протекающего на самом краю сознания и выражающего его активность* (Россохин, 1993).

Структура внутреннего диалога представляет собой интериоризованные образы значимых других («внутренних собеседников») и различные (патологические, нейтральные, продуктивные) формы взаимодействий между ними. В большей части случаев в вербализованных формах внутреннего диалога отсутствует структура внешнего диалога, и тогда позиции «внутренних собеседников» можно определять, исходя из типичных, обобщаемых в единые категории содержаний высказываний (например, выражение тех или иных эмоций, осознание переживаний, размышление).

Метафора «внутренних собеседников» задает представление внутреннего диалога как способа организации интрапсихологического пространства взаимодействующих аспектов «Я». Его нарушения приводят к различным личностным нарушениям – невротическим и более тяжелым личностным расстройствам. Интрапсихологическое пространство организуется в результате интериоризации интратерпсихологического. Его изменение требует экстериоризации сложившихся форм внутреннего диалога с целью их переосмысления и преобразования посредством встраивания новых «внутренних собеседников» и трансформации прежних. Эти

процессы осуществляются, в частности, в ходе психоаналитической работы с пациентом.

Взаимодействие одновременно нескольких собеседников называется полилогом. Особенность внутреннего (также как и внешнего) полилога обнаруживается в том, что каждый его участник учитывает позиции всех других «собеседников», независимо от того, обращается ли он в данный момент ко всем «собеседникам» сразу или только к одному из них. Таким образом, вырабатывается особая линия «беседы», объединяющая высказывания всех ее «участников». В данном случае происходит полилог между новыми и прежними «участниками» внутреннего диалога, осуществляется взаимопроникновение их позиций. Такая форма внутренней речи обладает наибольшей важностью в плане личностных изменений. Полилог эмпирически наблюдаем в тексте психоаналитических протоколов в виде включения в диалог двух смысловых позиций третьей, являющейся итогом протекания данного внутреннего диалога.

Возникновение «третьей» диалогизирующей стороны, превращающей диалог в полилог, протекающий в реальном времени «здесь-и-сейчас», создает условия для преодоления привычных стереотипных форм самосознания и отношения к окружающему миру. Действительно, позиция «третьего собеседника», содержащая новую по отношению к уже существующей, окрашенную иными эмоциями, информацию о себе и о мире, размыкает систему внутреннего диалога, создавая условия ее трансформации извне. Иными словами, возникает особая «промежуточная форма диалога», содержащая элементы как внешней, так и внутренней речи, когда речь одновременно направлена и к своему внутреннему собеседнику, и к внешнему участнику диалога. (О существовании переходных форм от внутренней речи к внешней писал П. Я. Гальперин (1966)).

Данная форма диалога обычно включает высказывания, отражающие позицию самонаблюдения, рефлексии второго уровня – то есть рефлексии о рефлексии, имевшей место ранее – пересмотр собственных привычных способов самовосприятия и восприятия окружающего мира, создающий условия для личностных изменений.

А. Б. Орлов (2002) предлагает категорию триалога, рассматривая его, в частности, как реальный феномен практики психотерапии-консультирования, в которой

к диалогу позиций психотерапевта-консультанта и пациента-клиента присоединяется позиция («голос») *наблюдателя* – третьего участника общения. Третий участник может присутствовать как в реальной ситуации общения, так и на интрапсихическом плане в качестве «внутреннего собеседника».

Выявленная нами в структуре позитивного внутреннего диалога позиция «третьего собеседника» осуществляет несколько функций: наблюдает, рефлексировать, анализирует, оценивает – то есть, обобщая, можно сказать, что *данный внутренний объект формирует определенное отношение субъекта к его собственным содержаниям сознания.*

В отличие от психотического расщепления моменты «раздвоенности» представляют собой рефлексивное расщепление, можно сказать – интеграционное расщепление – создающее необходимые (но не достаточные) условия для порождения новых смыслов. Механизмом порождения новых смыслов и развития сознания выступает внутренний диалог.

Общие выводы

1. Внутренний диалог – вид внутренней речи, обладающий ее синтаксическими характеристиками и смысловой «свернутостью».
2. Отличительными свойствами внутреннего диалога как вида внутренней речи выступают наличие 2-х и более различающихся (в том числе противоположных) смысловых позиций и эмоциональная насыщенность высказываний.
3. Основные функции внутреннего диалога: 1) реализация процессов мышления; 2) реализация процессов самосознания; 3) смыслообразование: преобразование смысловой сферы сознания и самосознания, иерархии мотивов.
4. Смыслообразование совершается в форме появления новых или актуализации и взаимодействия прежних контекстов в структуре вербализованного внутреннего диалога. Появление контекстов большей частью происходит именно во внутренне диалогических текстах.
5. Новые по отношению к единой (для внутренне диалогического и внутренне монологического текста) теме контексты вводятся в основном в

вербализованном внутреннем диалоге. Именно контексты вербализованного внутреннего диалога приносят новый смысл.

6. В ходе вербализованного внутреннего диалога появляется новое содержание внутренне монологического текста – новые подтемы и темы, с помощью которых прежний вопрос переносится в новое смысловое поле.

7. Внутренний диалог как способ аутокоммуникации организует интрапсихическое пространство взаимодействующих аспектов «Я».

8. Функцию формирования индивидуальной жизненной позиции и способствующей этому процессу мотивации выполняет внутренний объект, обозначенный нами как «третий собеседник». Его активность задает речевую структуру, сочетающую особенности полилога, внешнего и внутреннего диалогов. Он осуществляет несколько функций: наблюдает, анализирует, оценивает – то есть, формирует определенное отношение субъекта к собственным содержаниям сознания.

9. Специфика рефлексии внутреннего диалога состоит в активности процессов наблюдения, осознания и выражения отношения (когнитивного и аксиологического уровней рефлексии), создающих условия преобразования содержаний сознания и самосознания. Эти процессы не свернуты в полной мере, что оставляет возможность их трансформации в ходе внутреннего диалога.

В заключении подводятся основные итоги теоретической и эмпирической работы.

Эмпирически подтверждены такие признаки актуализации внутреннего диалога в устной речи, как смысловая «свернутость», эмоциональная насыщенность высказываний – выражающие особенности смысловых контекстов внутреннего диалога. Внутренние диалоги содержат высказывания, касающиеся эмоционально, личностно и интеллектуально значимых содержаний сознания, требующих от субъекта в силу своего смыслового характера и эмоциональной насыщенности переработки и преобразования.

Основными функциями внутреннего диалога являются: 1) реализация процессов мышления и самосознания; 2) изменение содержаний сознания и самосознания, иерархии мотивов. Внутренний диалог – механизм развития сознания.

В ходе внутреннего диалога появляются новые и изменяются прежние контексты, имеющие форму подтем основной темы высказывания, – происходит изменение индивидуального значения, то есть, смысла определенных тем. Так зарождается новое содержание текста – подтемы основной темы, с помощью которых прежний вопрос переносится в новое смысловое поле, в иную социальную ситуацию, появляется возможность увидеть тот же вопрос с других позиций.

Представленные нами методики анализа высказываний позволяют также сделать вывод о важности рефлексивных процессов в ходе психоанализа, о различии рефлексии во внутреннем диалоге и вне него: во внутреннем диалоге рефлексивные процессы больше поддаются преобразованию и более устойчивы в условиях проявления эмоций. В моменты актуализации продуктивного внутреннего диалога в наибольшей степени выражена активность когнитивного и аксиологического уровней рефлексии, приводящая к изменениям смысловой сферы личности.

Приведенные методики применимы для определения стереотипных паттернов самовосприятия, имплицитных мировоззренческих категорий, наблюдения динамики изменения Я-концепции и рефлексивных процессов субъекта в ходе психотерапевтического взаимодействия. Предложенные методики эмпирического анализа текста позволяют сравнивать различные психотерапевтические техники; анализировать неявные характеристики устной и письменной речи в различных сферах деятельности человека: исследовать индивидуальные особенности речи; определять меру расположенности субъекта к восприятию реальных характеристик собеседника, либо, напротив, к проецированию на него своих представлений; диагностировать внутреннее время, в котором находится человек в данный момент, предусматривать наиболее эффективные методы речевого контакта с субъектом; определять способы взаимодействия субъекта с собеседником, осознанность или неосознанность их применения, а также прослеживать динамику и оценивать эффективность психотерапевтического процесса.

Содержание диссертации отражено в следующих публикациях:

1. Измагурова В.Л. Механизм функционирования внутреннего диалога // Тезисы Международной межвузовской научно-практической конференции студентов и аспирантов. Спб., 2003.
2. Измагурова В.Л. Психосемантический анализ рефлексивной активности субъекта // Психология 21 века. Тезисы Международной межвузовской научно-практической конференции студентов и аспирантов 12-14 апреля 2001 года. Спб., 2001. С. 18-20.
3. Измагурова В.Л., Россохин А.В. Внутренний диалог как механизм развития сознания // Вестник Московского энергетического института. 2006. №4.
4. Петренко В.Ф., Измагурова В.Л., Митина О.В., Россохин А.В. Психологические особенности внутреннего, внешнего и chat-диалогов // Влияние информационных технологий на национальную безопасность. МГУ, 2001. С. 34.
5. Россохин А. В., Измагурова В. Л. Внутренний диалог и рефлексия: грани взаимодействия // Сборник статей по общепсихологическим чтениям. МГУ. 2003.
6. Россохин А.В., Измагурова В.Л. Исследование психических процессов, лежащих в основе защитных механизмов // Индивидуальность в современном мире. Т. 2. Смоленск, 1999. С. 41-45.
7. Россохин А.В., Измагурова В.Л. Личность в измененных состояниях сознания. М., Смысл. 2004. 544 с.
8. Россохин А.В., Измагурова В.Л. Неявная диалогизация речи пациента в психоаналитическом процессе // Подготовка и организация работы клинических психологов в учреждениях здравоохранения, социальной защиты и образования. М., 2001. С. 87-88.
9. Россохин А.В., Измагурова В.Л. Проблема внутреннего диалога в психологии // Психология общения 2000: проблемы и перспективы. М., 2000 а. С. 252-253
10. Россохин А.В., Измагурова В.Л. Сравнительная психологическая характеристика внутреннего и внешнего диалогов // Актуальные проблемы истории психологии на рубеже тысячелетий. Ч. 2. М., 2002. С. 106-111.
11. Россохин А.В., Измагурова В.Л. Эмпирические критерии актуализации внутреннего диалога в устной речи // Психология созидания. Т.7. Вып. 2. Казань, 2000 б. С. 117-119.